

מכרז פומבי משותף

מס' 02/2018

למתן שירותי איסוף, פינוי וטיפול

בפסולת בניין ושיקום מצבורי פסולת

באמצעות מיחזור המצויים

בשטח שיפוט של

מועצה מקומית דיר אל אסד, מועצה מקומית

מג'ד אל כרום ומועצה מקומית ראמה

מרץ 2018



## מסמך זה יצורף כאשר הוא חתום להצעה במכרז פומבי 02/2018

### ויהווה חלק בלתי נפרד מההצעה

## מכרז פומבי משותף 02/2018

### **למתן שירותי איסוף, פינוי וטיפול בפסולת בניין ושיקום מצבורי פסולת באמצעות מיחזור**

### **המצויים בשטח שיפוט מועצות מקומיות: מועצה מקומית דיר אל אסד, מועצה מקומית מג'ד אל כרום ומועצה מקומית ראמה**

1. בוקשה הבהרה לתנאי בסעיף 6.3 בו נדרש המציע להציג רישיון מוביל בתוקף, כי המציע יוכל להתקשר עם גוף בעל רישיון מתאים (כפי שניתן להתקשר עם גוף בעל רישיון מוביל כאמור בסעיף 6.7).  
**ניתן להתקשר עם גוף בעל רישיון מתאים כאמור בתנאים כפי שמופיעים בסעיף 6.7.**
2. בוקשה הבהרה לתנאי הסף בסעיף 6.4.5 לפיו המציע צריך להיות בעלים או מורשה לעשות שימוש במחפר אופני זעיר (בובקט) – האם הכוונה ליעה אופני זעיר תוצרת בובקט.  
**הכוונה היא ליעה אופני זעיר – אין חובה שיהיה מתוצרת חברת בובקט ניתן גם מחברות נוספות.**
3. בוקשה הבהרה לאמור בסעיף 14.15 – איך יוגש המכרז ומה יירשם על כל מעטפה.  
**ההצעה תוגש בעותק אחד (1) פרט להצעת המחיר שתוגש בשני (2) עותקים. הצעות המחיר יוכנסו למעטפה נפרדת, ומעטפת הצעות המחיר ויתר מסמכי ההצעה יוכנסו למעטפה אחת ראשית. על המעטפה הראשית ירשם מספר המכרז ושם המכרז בלבד.**
4. נשאל האם יש צורך להגיש עותק גם למשרד להגנת הסביבה.  
**לא.**
5. בסעיף 21 (בעמוד 25 למסמכי המכרז) נרשם כי ההצעה אינה כוללת מע"מ, והצעת המחיר (עמוד 26-27) רשום כי ההצעה כוללת מע"מ. נא הבהרתכם איך תרשם הצעת המחיר.  
**ההצעה תכלול מע"מ.**
6. בסעיף 7.1.1.12 המציע נדרש לצרף תצהיר לפי נספח ד'2 – נספח זה אינו קיים בחוברת המכרז נא הבהרתכם כי נספח 9 מחליף את הדרישה לנספח ד'2.  
**מצ"ב נספח ד'2 למסמך תשובות זה.**

חתימת המציע: \_\_\_\_\_

©הזכויות שמורות לעו"ד מרים סברלדוב-ארמון ועו"ד עדי הרטל

7. בסעיף 6.4 נרשם כי המציע יצרף אסמכתאות המעידות על הבעלות ברכבים ומספרם מאושרת ע"י רואה חשבון. בסעיף 7.1.1.5 נרשם כי המציע יצרף העתק מאושר ע"י עו"ד כ"נאמן למקור" של רישיונות הכלים והביטוחים – אבקש הבהרתכם כי צירוף המסמכים כאמור בסעיף 7.1.1.5 תייתר את הצורך באישור רו"ח בנוגע לבעלות על הכלים.  
**צירוף המסמכים מייתר את אישור רו"ח בנוגע לבעלות על הכלים.**

8. הביטוחים הנדרשים הינם גבוהים ואינם מתאימים להיקף ואופי העבודות. במיוחד ביטוח עבודות קבלניות וביטוח חבות מוצר, כשאין מדובר כלל בעבודות הדורשות רישיון קבלן ואין מוצר שניתן לבטח אותו, אבקש הבהרתכם כי הזוכה במועצה יגיש אישור על קיום ביטוחים בהתאם לאופי העבודות בכפוף לאישור המועצות או יועץ הביטוח מטעמן.  
**אין שינוי בהוראות הביטוח. אין דרישה לביטוח חבות המוצר.**

9. האם ניתן להגיש הצעות לחלק מהאתרים בלבד?  
**לא. ההצעות יוגשו לכל האתרים.**

10. בפורמט הערבות המכרז הוסף בטעות מקום לחתימת המציע. מבוקש אישור שאין צורך בחתימת המציע.  
**חתימת המציע אינה חלק מהערבות, אלא תוספת קבועה לכל מסמכי המכרז. הבנק מעתיק רק את נוסח הערבות בלי התוספות הקבועות של מסמכי המכרז, לרבות לא את אישור זכויות היוצרים.  
אין צורך לתקן את נוסח הערבות.**

11. האם ניתן לצרף הסכמי שכירות של המציע עם בעל הציוד לנושא המשאיות.  
**כן. כאמור בסעיף 6.4 לתנאים הכלליים.**

12. מבוקש להאריך את המועד להגשת ההצעות בשל העיכוב בהוצאת ערבויות מתוקנות עקב הטעות בנוסח שלהן.  
**אין צורך לתקן את נוסח הערבות.**

**המועד האחרון להגשת ההצעות נדחה ליום ראשון 1.4.18 בשעה 12:00**

13. מבוקש לשנות את שנתוני כלי הצמ"ה.  
**אין שינוי בתנאי הסף ביחס לכלי הצמ"ה.**

14. הבהרות:

- 14.1. המציעים יגישו הצעה לכל הרשויות. מציע שלא יגיש הצעות לכל הרשויות הצעתו תפסל.
- 14.2. המחיר המירבי לעבודות בראמה תוקן ל-330,000 ₪. מצ"ב הצעת מחיר מתוקנת אשר באה במקום הצעת המחיר המצורפת למסמכי המכרז, אשר אין לעשות בה שימוש.
- 14.3. נספח ז' להסכם הקבלן – מפרט טכני – עודכן ומצורף למסמך הבהרות זה.
- 14.4. המועד האחרון להגשת ההצעות נדחה ליום ראשון 1.4.18 בשעה

12:00

## נספח ד' 2 למכרז

### נוסח תצהיר בדבר העדר עבירות לפי דיני איכות הסביבה

לרבות, אך לא רק: חוק רישוי עסקים, התשכ"ח-1968 (לגבי עסק הטעון אישור של השר להגנת הסביבה), חוק מניעת זיהום הים (הטלת פסולת), התשמ"ג-1983, חוק שמירת הניקיון, התשמ"ד-1984, חוק מניעת זיהום הים ממקורות יבשתיים, התשמ"ח-1988; חוק החומרים המסוכנים, התשנ"ג-1993; חוק לסילוק ולמיחזור צמיגים, התשס"ז-2007; חוק אוויר נקי, התשס"ח-2008; חוק למניעת מפגעי אסבסט ואבק מזיק, התשע"א-2011, חוק איסוף ופינוי פסולת למיחזור, התשנ"ג-1993, לרבות עבירות ברירת קנס לפי סעיף 228 לחוק סדר דין פלילי.

(להלן במסמך זה – "דיני איכות הסביבה")

אני הח"מ \_\_\_\_\_ הנושא ת.ז. מס' \_\_\_\_\_, לאחר שהוזהרתי כי עלי לומר את האמת וכי אהיה צפוי לעונשים הקבועים בחוק אם לא אעשה כן, מצהיר בזאת בכתב כדלקמן:

1. הנני עושה תצהיר זה כחלק ממסמכי מכרז למתן שירותי איסוף, פינוי וטיפול בפסולת בניין ושיקום אתרי ריכוז פסולת באמצעות מיחזור בשטח השיפוט חברת אשכול בית הכרם בע"מ, כמורשה מטעם המציע במכרז.
2. הנני מצהיר בזאת כי אנוכי וכל בעל זיקה אלי ו/או למציע במכרז (יש לסמן X במשבצת המתאימה):

לא הורשעתי בפסק-דין חלוט בעבירה שנעברה בעשר (10) השנים האחרונות בעבירות לפי דיני איכות הסביבה ולא מתקיימים ו/או התקיימו הליכי אכיפה משפטיים כנגדי בגין העבירות אלו.

הורשעתי בפסק-דין חלוט בעבירה שנעברה בעשר (10) השנים האחרונות בעבירות לפי דיני איכות הסביבה ו/או מתקיימים ו/או התקיימו הליכי אכיפה משפטיים כנגדי בגין העבירות אלו.  
לעניין תצהיר זה יהיו המונחים הבאים:

- 'בעל זיקה', מי שנשלט על-ידי תושבי ישראל, ואם התושב הוא חבר בני אדם – גם בעל השליטה בו, או חבר בני אדם אחר שבשליטת בעל שליטה בו.
- 'שליטה', כהגדרתה בחוק ניירות ערך, התשכ"ח-1968.
3. זהו שמי, זו חתימתי ותוכן תצהירי אמת

\_\_\_\_\_ המצהיר

### אישור עורך-דין

הנני מאשר כי היום \_\_\_\_\_, הופיע ה"ה \_\_\_\_\_ הנושא ת.ז. מס' \_\_\_\_\_, בפני עוה"ד \_\_\_\_\_, מרחוב \_\_\_\_\_, ולאחר שהזהרתי כי עליו להצהיר את האמת וכי יהיה צפוי לעונשים הקבועים בחוק, אם לא יעשה כן, אישר את נכונות תצהירו וחתם עליה בפני.

### עורך-דין

©הזכויות שמורות לעו"ד מרים סברלדוב-ארמון ועו"ד עדי הרטל חתימת המציע: \_\_\_\_\_

**הצעת מחיר**  
**המהווה חלק בלתי נפרד ממסמך א'**  
**למכרז פומבי**

שירותי איסוף, פינוי וטיפול בפסולת בניין ושיקום מצבורי פסולת באמצעות מיחזור,  
בשטח שיפוטן של מועצה מקומית דיר אל אסד, מועצה מקומית מג'ד אל כרום ומועצה  
מקומית ראמה (להלן: "המועצות")

1. מספר התושבים במועצות בהתאם לנתוני ללשכה המרכזית לסטטיסטיקה נכון לחודש דצמבר 2016 היא כדלקמן:

1.1 מועצה מקומית דיר אל אסד: מונה כ-11,898 (אחד עשר אלף שמונה מאות תשעים ושמונה) תושבים.

1.2 מועצה מקומית מג'ד אל כרום: מונה כ-14,842 (ארבעה עשר אלף ושמונה מאות ארבעים ושתיים) תושבים.

1.3 מועצה מקומית ראמה: מונה כ-7,470 (שבעת אלפים ארבע מאות ושבעים) תושבים.

2. הצעת המחיר של הקבלן בעבור מתן שירותי איסוף, פינוי וטיפול בפסולת בניין ושיקום אתרי ריכוזי פסולת באמצעות מיחזור, המצויים בשטח שיפוט המועצות (כולל אגרות והיטלי הטמנה).

2.1 עבור ביצוע כלל הליכי הטיפול בפסולת לרבות שינועה, איסופה, טיפולה, גריסתה, מיחזור והשבתה במקור (לרבות הטמנה שארית מיון וכל העלויות הנלוות) וביצוע כל העבודות בשטח שיפוט המועצה המקומית דיר אל אסד כנדרש במסמכי המכרז וחווה הקבלנות יהא המחיר המרבי בסך של **200,000** ₪ (במילים: מאתיים אלף שקלים) **(כולל מע"מ)**.

שיעור ההנחה אשר יינתן על-ידי הקבלן (המציע) למחיר זה הוא \_\_\_\_\_  
(באחוזים), לאחר ההנחה יעמוד בסך הכל על \_\_\_\_\_ ₪ (במילים: \_\_\_\_\_)  
לביצוע כלל העבודות נשוא המכרז וחווה הקבלנות **(כולל מע"מ)**.

2.2 עבור ביצוע כלל הליכי הטיפול בפסולת לרבות שינועה, איסופה, טיפולה, גריסתה, מיחזור והשבתה במקור (לרבות הטמנה שארית מיון וכל העלויות הנלוות) וביצוע כל העבודות בשטח שיפוט המועצה המקומית מג'ד אל כרום כנדרש במסמכי המכרז וחווה הקבלנות יהא המחיר המרבי בסך של **500,000** ₪ (במילים: חמש מאות אלף שקלים) **(כולל מע"מ)**.

שיעור ההנחה אשר יינתן על-ידי הקבלן (המציע) למחיר זה הוא \_\_\_\_\_  
(באחוזים), לאחר ההנחה יעמוד בסך הכל על \_\_\_\_\_ ₪ (במילים: \_\_\_\_\_)

© הזכויות שמורות לעו"ד מרים סברלדוב-ארמון ועו"ד עדי הרטל חתימת המציע: \_\_\_\_\_

לביצוע כלל העבודות נשוא המכרז וחוזו (\_\_\_\_\_)

הקבלנות (כולל מע"מ).

2.3. עבור ביצוע כלל הליכי הטיפול בפסולת לרבות שינועה, איסופה, טיפולה, גריסתה, מיחזור והשבתה במקור (לרבות הטמנה שארית מיון וכל העלויות הנלוות) וביצוע כל העבודות בשטח שיפוט המועצה המקומית ראמה כנדרש במסמכי המכרז וחוזו הקבלנות יהא המחיר המרבי בסך של **330,000** ₪ (במילים: שלוש מאות ושלושים אלף שקלים) (כולל מע"מ).

שיעור ההנחה אשר יינתן על-ידי הקבלן (המציע) למחיר זה הוא \_\_\_\_\_ (באחוזים), לאחר ההנחה יעמוד בסך הכל על \_\_\_\_\_ ₪ (במילים: \_\_\_\_\_) לביצוע כלל העבודות נשוא המכרז וחוזו (\_\_\_\_\_)

הקבלנות (כולל מע"מ).

2. מובהר ומודגש, כי המחיר הנזכר לעיל עבור ביצוע כל העבודות נשוא המכרז, מהווה מחיר סופי וכולל את כל ההוצאות בין מיוחדות ובין כלליות, מכל סוג ומין שהוא הכרוכות בביצוען, על-פי תנאי המכרז וחוזו הקבלנות ונספחיהם, ומהווה כיסוי מלא להתחייבויותיו הנ"ל, לרבות תשלומי עובדים, זכויות סוציאליות, דלק, סולר, בלו, העמדת כלי רכב ייעודיים, ציוד, ביטוחים, ערבויות, מיסים, ביטוח לאומי, רווח קבלני וכל הוצאה אחרת מכל מין וסוד, בערכם לאורך כל תקופת חוזה הקבלנות לרבות תקופות הארכה וכיוצא בזאת.

3. לתמורה לא יתווסף מדד כלשהו!

4. מציע אשר לא ינקוב הנחה ביחס למחיר הנ"ל, אז הצעתו תיפסל (הנחה בשיעור 0% איננה מהווה הנחה לצרכי מכרז זה).

5. להצעתי זו מצורפת תוכנית עבודה בה מפורט תהליך העבודה המתוכנן לרבות, כלי העבודה בהם אעשה שימוש לצורך ביצוע העבודות ומניין הימים המוערך על ידי לכל שלב בביצוע העבודות.

6.

הגשת הצעתו של המציע והשתתפותו במכרז כמוהם כהצהרה ואישור שקרא ולמד הוא את כל מסמכי המכרז, כל פרטי המכרז וחוזו הקבלנות ונספחיו ידועים וברורים לו וכי בחן הוא את כל הנתונים, לרבות סוג הפסולת, אופן ביצוע העבודות, הציוד הנדרש לביצוע העבודות, מספר העובדים הנדרשים לביצוע העבודות וכל עלות ו/או נתון אחר לצורך ביצוע מושלם ומלא של העבודות נשוא המכרז וחוזו הקבלנות.

המציע מצהיר, כי קיבל הוא קיבל את כל הנתונים והמידע הדרושים לו לצורך הגשת הצעתו. במסגרת זאת, מצהיר המציע כי סייר הוא בכל שטח שיפוט המועצות ובכל אתר נדרש אחר גם מחוץ לשטח שיפוט המועצות, לרבות דרכי גישה ומצב טופוגרפי וכיוצא בכך וכן כי הוא בעל כל הכישורים, הידע והניסיון לביצוע העבודות מלואם ובשלמותם.

המציע מצהיר, כי כל טענה ו/או הסתייגות ו/או אי הבנה ו/או חוסר ידיעה וכיוצא בכך בנוגע למסמכי המכרז (לרבות פרוטוקולי הבהרות) וחוזו הקבלנות על נספחיהם, לרבות כל נתון המופיע בהם, אשר יועלו על-ידי המציע לאחר הגשת ההצעות במכרז, לא יתקבלו.

©הזכויות שמורות לעו"ד מרים סברלדוב-ארמון ועו"ד עדי הרטל חתימת המציע: \_\_\_\_\_

שם המציע: \_\_\_\_\_, ח.צ.ח.פ.ת.ז./מס' תאגיד \_\_\_\_\_.

המוסמך לחתום בשם המציע: \_\_\_\_\_, ת.ז. \_\_\_\_\_.

חתימה וחותמת של המציע: \_\_\_\_\_.

תאריך: \_\_\_\_\_.

חתימת המציע: \_\_\_\_\_

©הזכויות שמורות לעו"ד מרים סברלדוב-ארמון ועו"ד עדי הרטל



נספח ז'

**תכנית לפינוי ושיקום מפגעי  
פסולת המצויים ברשויות אשכול  
בית הכרם במסגרת התכנית  
"סביבה שווה"**

מרץ 2018 (לאחר סיור קבלנים מה-20.3.18)

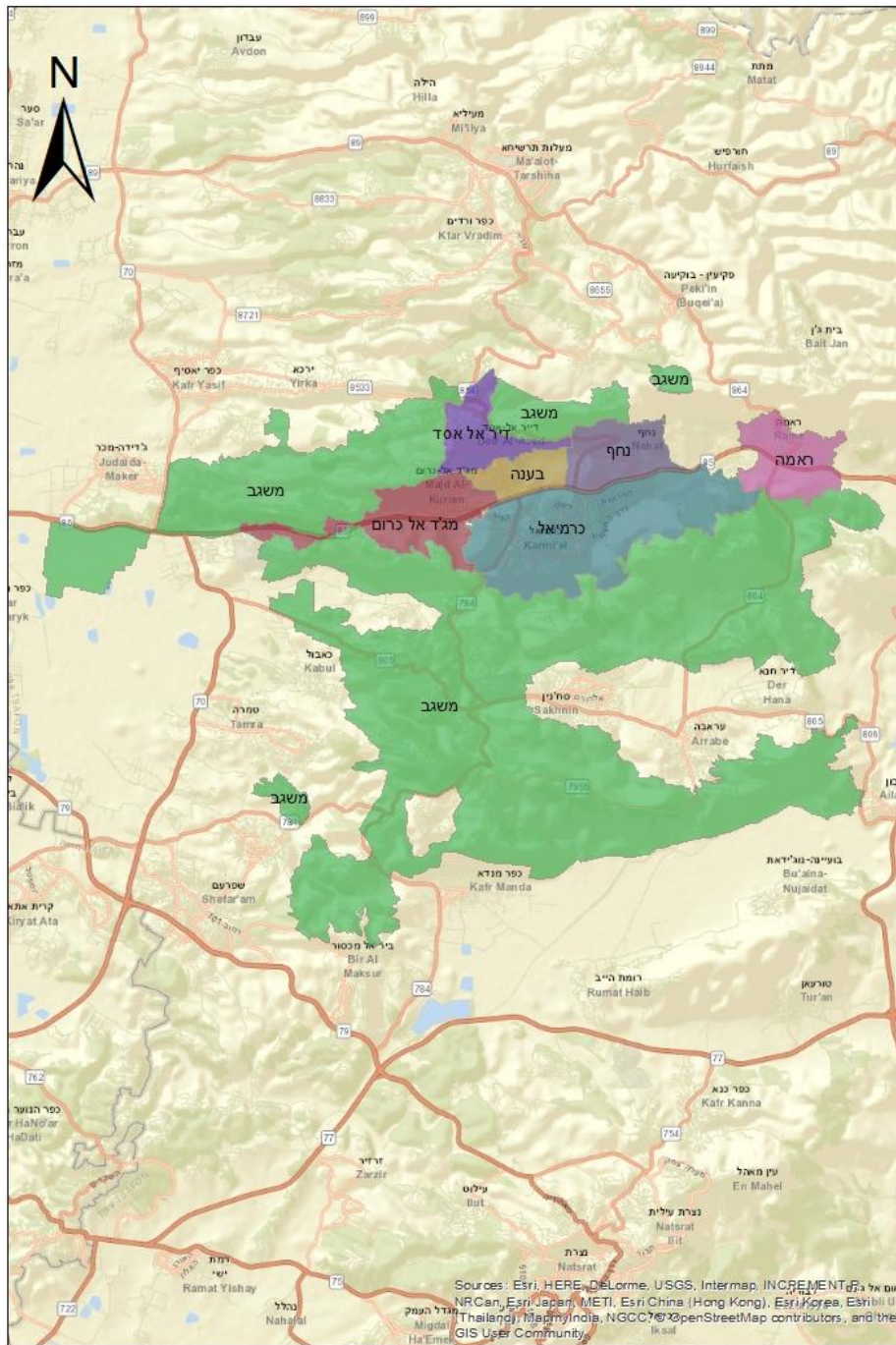
## מפגעי פסולת בניין ברשויות – דו"ח מצב קיים

תכנית זו הוכנה עבור אשכול בית הכרם על ידי חברת "פורטל ייעוץ ותכנון אקולוגי" המלווה את פרויקט פינוי וטיפול במפגעי פסולת בניין במסגרת תכנית "בסביבה שווה" של המשרד להגנת הסביבה. התכנית אומדת את כמויות המפגעים בהתאם להערכה ראשונית של היקף המפגעים. ייתכנו שינויים בהתאם למועד תחילת העבודה ובהתאם לצרכים והתאמות שיעלו במהלך ביצוע העבודה ובהתחשב במסגרת התקציבית לנושא.

### **1. רקע כללי – אשכול בית הכרם**

אשכול רשויות בית הכרם הינו תאגיד עירוני אזורי, שהוקם כדי לקדם תפישה אזורית ושיתופי פעולה אסטרטגיים בין הרשויות המקומיות בבית הכרם וביניהן לבין משרדי הממשלה השונים. האשכול מורכב מחמש מועצות מקומיות: דיר אל אסד, נחף, ראמה, מגיד אל כרום. מעירייה אחת: כרמיאל. וממועצה אזורית אחת: משגב. כיום האשכול מונה 7 רשויות.

איור - מפה רשויות אשכול בית הכרם



\_\_\_\_\_ : חתימת המציע

© הזכויות שמורות לעו"ד מרים סברלדוב-ארמון ועו"ד עדי הרטל

## 2. מפגעי פסולת בשטח שיפוט מועצה מקומית מג'ד אל כרום

בתחום השיפוט של המועצה קיימים מספר מוקדים של מפגעי פסולת. מפגעים אלה כוללים בעיקר פסולת בניין ופסולת גושית ונמצאים בעיקר באזור התעשייה ובשטחים הפתוחים ברחבי המועצה.

### תמונה 1 - פריסת מפגעי הפסולת ברחבי מועצה מקומית מג'ד אל כרום



טבלה 1 - טבלת מפגעי פסולת בשטח מועצה מקומית מג'ד אל כרום

מס' מפגע	תיאור מיקום	פסולת בניין (מ"ק)	פסולת גושית (מ"ק)	אסבסט (מ"ק)	גזם (מ"ק)	שיקום	הערות
1	תעלת ניקוז ליד מוסך אבו סיחי	375	25	0	25	אספקה והתקנה של עמוד מגולוון לשילוט כולל יסוד בטון והתקנת שילוט איסור השלכת פסולת במידות שונות לפי הנחיות המפקח ו/או המועצה	יש לנפות מערימות האדמה את הפסולת ככל שניתן ולשטח אותן
2	פארק משחקים	25	0	0	0		
3	ליד הרפת של גאסר חמוד	0	50	0	0		רכב לגריטה לפינוי
4	לפני הרפת	0	25	0	0		
5	דל למסיל (דרך שירות לכביש 85)	0	75	0	0		
6	במגרש חנייה ליד חנות fatena	50	0	0	0	אספקה והתקנה של עמוד מגולוון לשילוט כולל יסוד בטון והתקנת שילוט איסור השלכת פסולת במידות שונות לפי הנחיות המפקח ו/או המועצה	
7	ליד מסגריית בעדן	125	0	0	0	אספקה והתקנה של עמוד מגולוון לשילוט כולל יסוד בטון והתקנת שילוט איסור השלכת פסולת במידות שונות לפי הנחיות המפקח ו/או המועצה	
8	ליד חלקי חילוף דיב סעיד	75	0	0	0	אספקה והתקנה של עמוד מגולוון לשילוט כולל יסוד בטון והתקנת שילוט איסור השלכת פסולת במידות שונות לפי הנחיות המפקח ו/או המועצה	
9	מול מוסך אמריקן מוטורס	500	25	0	0	אספקה והתקנה של עמוד מגולוון לשילוט כולל יסוד בטון והתקנת שילוט איסור השלכת פסולת במידות שונות לפי הנחיות המפקח ו/או המועצה	יש לנפות מערימות האדמה את הפסולת ככל שניתן ולשטח אותן
10	ליד המגרסת רכבים	25	25	0	0		
11	ללא שם	100	0	0	0	אספקה והתקנה של עמוד מגולוון לשילוט כולל יסוד בטון והתקנת שילוט איסור השלכת פסולת במידות שונות לפי הנחיות המפקח ו/או המועצה	
12	ליד מגרש הכדורגל	200	0	0	0	אספקה והתקנה של עמוד מגולוון לשילוט כולל יסוד בטון והתקנת שילוט איסור השלכת פסולת במידות שונות לפי הנחיות המפקח ו/או המועצה	
13	ליד מגרש הכדורגל 2	50	0	0	0	אספקה והתקנה של עמוד מגולוון לשילוט כולל יסוד בטון והתקנת שילוט איסור השלכת פסולת במידות שונות לפי הנחיות המפקח ו/או המועצה	יש לנפות מערימות האדמה את הפסולת ככל שניתן ולשטח אותן
14	ליד כביש 85	125	0	0	0	אספקה והתקנה של עמוד מגולוון לשילוט כולל יסוד בטון והתקנת שילוט איסור השלכת פסולת במידות שונות לפי הנחיות המפקח ו/או המועצה	
15	ליד בית הספר הטכנולוגי	50	0	0	0	אספקה והתקנה של עמוד מגולוון לשילוט כולל יסוד בטון והתקנת שילוט איסור השלכת פסולת במידות שונות לפי הנחיות המפקח ו/או המועצה	

חתימת המציע: \_\_\_\_\_

©הזכויות שמורות לעו"ד מרים סברלדוב-ארמון ועו"ד עדי הרטל

	הנחיות המפקח ו/או המועצה אספקה והתקנה של עמוד מגולוון לשילוט כולל יסוד בטון והתקנת שילוט איסור השלכת פסולת במידות שונות לפי הנחיות המפקח ו/או המועצה	0	0	0	25	שיש בני עלייה	16
	אספקה והתקנה של עמוד מגולוון לשילוט כולל יסוד בטון והתקנת שילוט איסור השלכת פסולת במידות שונות לפי הנחיות המפקח ו/או המועצה	0	0	0	75	ליד זכוכית אלמגד	17
	אספקה והתקנה של עמוד מגולוון לשילוט כולל יסוד בטון והתקנת שילוט איסור השלכת פסולת במידות שונות לפי הנחיות המפקח ו/או המועצה	25	0	25	125	ליד תחנת מעבר	18
ניקיון ערימות הפסולת בנק' זו תבצע לפי תוואי הגבעה כולל כל הפסולת שבתוך המטע הנראה מהגבעה.	חסימה באמצעות בולדרים טבעיים לתיחום שטחים, יוצבו לפי הנחיות המפקח ו/או הנחיות המועצה	0	0	250	2500	נקודת גריסה	19
	אספקה והתקנה של עמוד מגולוון לשילוט כולל יסוד בטון והתקנת שילוט איסור השלכת פסולת במידות שונות לפי הנחיות המפקח ו/או המועצה	0	0	0	25	במטע זיתים דרומית ל85	20
		<b>50</b>	<b>0</b>	<b>500</b>	<b>4450</b>		<b>סה"כ</b>

תמונה 2 – מפגע מס' 1: תעלת ניקוז ליד מוסך אבו סיחי



חתימת המציע: \_\_\_\_\_

©הזכויות שמורות לעו"ד מרים סברלדוב-ארמון ועו"ד עדי הרטל

תמונה 3 – מפגע מס' 2: פארק משחקים



תמונה 4 - מפגע מס' 3-4 : לפני הרפת





תמונה 5 - מפגע מס' 5 : דל למסיל (דרך שירות לכביש 85)



תמונה 6 - מפגע מס' 6 : במגרש חנייה ליד חנות fatena



חתימת המציע: \_\_\_\_\_

©הזכויות שמורות לעו"ד מרים סברלדוב-ארמון ועו"ד עדי הרטל

תמונה 7 - מפגע מס' 7 : ליד מסגריית בעדן



תמונה 8 – מפגע מס' 9 - מול מוסך אמריקן מוטורס



חתימת המציע: \_\_\_\_\_

©הזכויות שמורות לעו"ד מרים סברלדוב-ארמון ועו"ד עדי הרטל



חתימת המציע: \_\_\_\_\_

© הזכויות שמורות לעו"ד מרים סברלדוב-ארמון ועו"ד עדי הרטל



תמונה 9 – מפגע מס' 10 - ליד המגרסת רכבים



חתימת המציע: \_\_\_\_\_

©הזכויות שמורות לעו"ד מרים סברלדוב-ארמון ועו"ד עדי הרטל

תמונה 10 – מפגע מס' 11 – ללא שם



תמונה 11 – מפגע מס' 12 – ליד מגרש הכדורגל



חתימת המציע: \_\_\_\_\_

©הזכויות שמורות לעו"ד מרים סברלדוב-ארמון ועו"ד עדי הרטל

תמונה 12 – מפגע מס' 13 - ליד מגרש הכדורגל 2



חתימת המציע: \_\_\_\_\_

©הזכויות שמורות לעו"ד מרים סברלדוב-ארמון ועו"ד עדי הרטל

תמונה 13 – מפגע מס' 14: ליד כביש 85



תמונה 14 – מפגע מס' 15 : ליד בית הספר הטכנולוגי



חתימת המציע: \_\_\_\_\_

©הזכויות שמורות לעו"ד מרים סברלדוב-ארמון ועו"ד עדי הרטל



תמונה 15 – מפגע מס' 16 : שיש בני עליזה



תמונה 16 – מפגע מס' 17 - ליד זכוכית אלמגד



חתימת המציע: \_\_\_\_\_

©הזכויות שמורות לעו"ד מרים סברלדוב-ארמון ועו"ד עדי הרטל

תמונה 17 – מפגע מס'18: ליד תחנת מעבר



תמונה 18 – מפגע מס' 19 – נקודת גריסה



חתימת המציע: \_\_\_\_\_

©הזכויות שמורות לעו"ד מרים סברלדוב-ארמון ועו"ד עדי הרטל



חתימת המציע: \_\_\_\_\_

© הזכויות שמורות לעו"ד מרים סברלדוב-ארמון ועו"ד עדי הרטל



\_\_\_\_\_ : חתימת המציע

© הזכויות שמורות לעו"ד מרים סברלדוב-ארמון ועו"ד עדי הרטל



**2.1. נקודת איסוף פסולת וגריסתה בשטח שיפוט מועצה מקומית מג'ד אל כרום**

כפי שצוין לעיל, על הקבלן לפנות את מצבורי הפסולת ממוקדי המפגעים השונים ברחבי המועצה ולרכוס בנקודת איסוף בה יוצבו כלל רכבי הצמ"ה וכן יתבצעו כלל עבודות גריסת הפסולת ("נקודת איסוף פסולת וגריסתה"). נקודת האיסוף תהיה בגוש 19036 חלקה 125 ומיקומה המדויק יקבע בסיור שיערך לפני מועד ביצוע תחילת העבודות בנוכחות הקבלן, נציגי המועצה והמפקח.

איור 1 – מיקום נק' הגריסה במג'ד אל כרום



### 3. מפגעי פסולת בשטח שיפוט מועצה מקומית דיר אל אסד

בתחום השיפוט של המועצה קיימים מספר מוקדים של מפגעי פסולת. מפגעים אלה כוללים בעיקר פסולת בניין ופסולת גושית ונמצאים בעיקר בשטחים הפתוחים ברחבי המועצה.

איור 2 – מיקום מפגעי הפסולת במועצה מקומית דיר אל אסד



טבלה 2 - טבלת מפגעי פסולת בשטח מועצה מקומית דיר אל אסד

מס' מפגע	תיאור מיקום	פסולת בניין	פסולת גושית	אסבסט (מ"ק)	גזם (מ"ק)	שקום

חתימת המציע: \_\_\_\_\_

©הזכויות שמורות לעו"ד מרים סברלדוב-ארמון ועו"ד עדי הרטל



			(מ"ק)	(מ"ק)		
1	אלקוסיבה	0	0	25	12.5	חסימה באמצעות בולדרים טבעיים לאורך הכביש במרחק של כ-100 מטר, יוצבו לפי הנחיות המפקח ואו/ הנחיות המועצה + אספקה והתקנה של עמוד מגולוון לשילוט כולל יסוד בטון והתקנת שילוט איסור השלכת פסולת, במידות שונות לפי הנחיות המפקח ו/או המועצה
2	אלאסובי	0	0	25	25	חסימה באמצעות בולדרים טבעיים לתיחום שטחים, יוצבו לפי הנחיות המפקח ואו/ הנחיות המועצה
3	ליד רפת מחמוד סאלח דבאח	25	0	50	75	חסימה באמצעות בולדרים טבעיים לתיחום שטחים, יוצבו מעמוד החשמל ועד לפני הכביש ו/או לפי הנחיות המפקח ואו/ הנחיות המועצה
4	ליד מגרש כדורגל	0	0	50	25	
5	ליד מגרש כדורגל	0	0	0	50	חסימה באמצעות בולדרים טבעיים לתיחום שטחים, יוצבו לפי הנחיות המפקח ואו/ הנחיות המועצה
6	מסביב למגרש כדורגל	0	0	50	75	אספקה והתקנה של עמוד מגולוון לשילוט כולל יסוד בטון והתקנת שילוט איסור השלכת פסולת, במידות שונות לפי הנחיות המפקח ו/או המועצה
7	אלביארה	0	0	0	25	אספקה והתקנה של עמוד מגולוון לשילוט כולל יסוד בטון והתקנת שילוט איסור השלכת פסולת, במידות שונות לפי הנחיות המפקח ו/או המועצה
8	אלביארה(הבנים של אבו עאדל)	50	0	75	250	חסימה באמצעות בולדרים טבעיים לתיחום שטחים, יוצבו לפי הנחיות המפקח ואו/ הנחיות המועצה + אספקה והתקנה של עמוד מגולוון לשילוט כולל יסוד בטון והתקנת שילוט איסור השלכת פסולת, במידות שונות לפי הנחיות המפקח ו/או המועצה
9	האדמה של חסן עזיז	0	0	25	25	חסימה באמצעות בולדרים טבעיים לתיחום שטחים, יוצבו לפי הנחיות המפקח ואו/ הנחיות המועצה
	<b>סה"כ</b>	<b>75</b>	<b>0</b>	<b>300</b>	<b>562.5</b>	

**תמונה 19 – מפגע מס' 1: אלקוסיבה**

חתימת המציע: \_\_\_\_\_

©הזכויות שמורות לעו"ד מרים סברלדוב-ארמון ועו"ד עדי הרטל



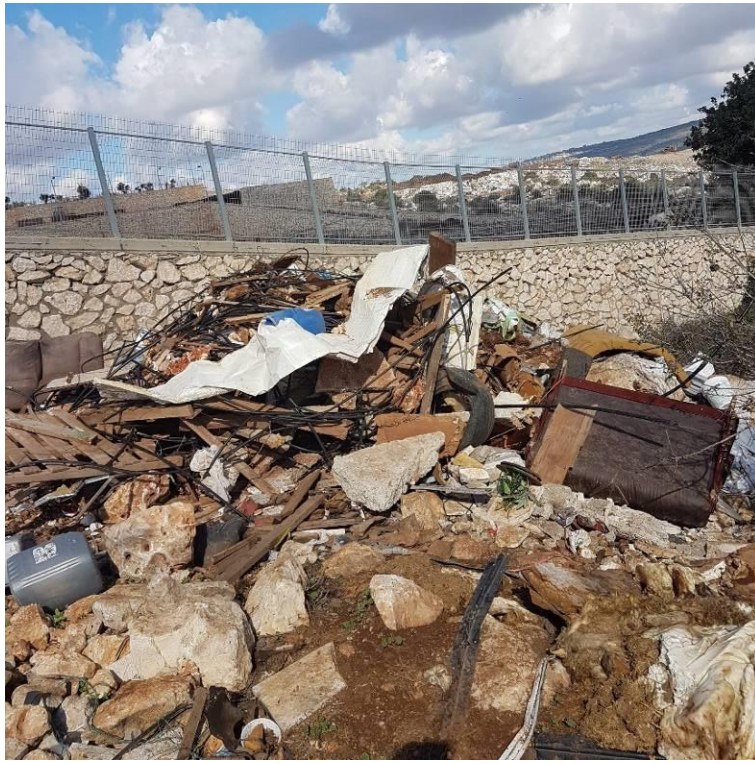
\_\_\_\_\_ : חתימת המציע

© הזכויות שמורות לעו"ד מרים סברלדוב-ארמון ועו"ד עדי הרטל

תמונה 20 – מפגע מס' 2: אלאסובי



תמונה 21 – מפגע מס' 3: ליד רפת מחמוד סאלח דבאח





חתימת המציע: \_\_\_\_\_

©הזכויות שמורות לעו"ד מרים סברלדוב-ארמון ועו"ד עדי הרטל

תמונה 22 – מפגע מס' 4: ליד מגרש כדורגל



תמונה 23 – מפגע מס' 5: ליד מגרש כדורגל



חתימת המציע: \_\_\_\_\_

©הזכויות שמורות לעו"ד מרים סברלדוב-ארמון ועו"ד עדי הרטל

תמונה 24 – מפגע מס' 6: מסביב למגרש כדורגל



חתימת המציע: \_\_\_\_\_

©הזכויות שמורות לעו"ד מרים סברלדוב-ארמון ועו"ד עדי הרטל



תמונה 25 – מפגע מס' 7: אלביארה



תמונה 26 – מפגע מס' 8: אלביארה(הבנים של אבו עאדל)





חתימת המציע: \_\_\_\_\_

©הזכויות שמורות לעו"ד מרים סברלדוב-ארמון ועו"ד עדי הרטל

תמונה 27 – מפגע מס' 9: האדמה של חסן עזיז



3.1. נקודת איסוף פסולת וגריסתה בשטח שיפוט מועצה מקומית דיר אל אסד מיקומה המדויק של נקודת האיסוף והגריסה יקבע בסיור שיערך לפני מועד ביצוע תחילת העבודות בנוכחות הקבלן, נציגי המועצה והמפקח.

חתימת המציע: \_\_\_\_\_

©הזכויות שמורות לעו"ד מרים סברלדוב-ארמון ועו"ד עדי הרטל

#### 4. מפגעי פסולת בשטח שיפוט מועצה מקומית ראמה

בתחום השיפוט של המועצה קיימים מספר מוקדים של מפגעי פסולת. מפגעים אלה כוללים בעיקר פסולת בניין ופסולת גושית ונמצאים בעיקר בשטחים הפתוחים ברחבי המועצה.

תמונה 28 - פריסת מפגעי הפסולת ברחבי מועצה מקומית ראמה



טבלה 3 - טבלת מפגעי פסולת בשטח מועצה מקומית ראמה

מס' מפגע	תיאור מיקום	פסולת בניין (מ"ק)	פסולת גושית (מ"ק)	אסבסט (מ"ק)	גזם (מ"ק)	שיקום	הערות

חתימת המציע: \_\_\_\_\_

© הזכויות שמורות לעו"ד מרים סברלדוב-ארמון ועו"ד עדי הרטל

	אספקה והתקנה של עמוד מגולוון לשילוט כולל יסוד בטון והתקנת שילוט איסור השלכת פסולת במידות שונות לפי הנחיות המפקח ו/או המועצה	50	0	250	25	כניסת שכונת חיילים משוחררים	1
	אספקה והתקנה של עמוד מגולוון לשילוט כולל יסוד בטון והתקנת שילוט איסור השלכת פסולת במידות שונות לפי הנחיות המפקח ו/או המועצה	0	0	250	25	שכונת חיילים משוחררים	2
		0	0	0	25	כניסת שכונת חיילים משוחררים	3
	אספקה והתקנה של עמוד מגולוון לשילוט כולל יסוד בטון והתקנת שילוט איסור השלכת פסולת במידות שונות לפי הנחיות המפקח ו/או המועצה	0	0	75	25	שכונת חיילים משוחררים	4
ניקיון המדרון מפסולת	אספקה והתקנה של עמוד מגולוון לשילוט כולל יסוד בטון והתקנת שילוט איסור השלכת פסולת במידות שונות לפי הנחיות המפקח ו/או המועצה	0	0	125	75	כניסה מערבית מתחת לדבה	5
	אספקה והתקנה של עמוד מגולוון לשילוט כולל יסוד בטון והתקנת שילוט איסור השלכת פסולת במידות שונות לפי הנחיות המפקח ו/או המועצה	0	0	50	12.5	כביש ראשי 85	6
ניקיון מערומי הפסולת לאורך השביל	אספקה והתקנה של עמוד מגולוון לשילוט כולל יסוד בטון והתקנת שילוט איסור השלכת פסולת במידות שונות לפי הנחיות המפקח	0	0	75	12.5	ליד מסעדת אלאסיל	7

חתימת המציע: \_\_\_\_\_

© הזכויות שמורות לעו"ד מרים סברלדוב-ארמון ועו"ד עדי הרטל

	ו/או המועצה						
		50	0	825	200		סה"כ

תמונה 29 – מפגע מס' 1: כניסת שכונת חיילים משוחררים



חתימת המציע: \_\_\_\_\_

©הזכויות שמורות לעו"ד מרים סברלדוב-ארמון ועו"ד עדי הרטל

תמונה 30 – מפגע מס' 2 : שכונת חיילים משוחררים



תמונה 31 – מפגע מס' 3 : כניסת שכונת חיילים משוחררים



חתימת המציע: \_\_\_\_\_

©הזכויות שמורות לעו"ד מרים סברלדוב-ארמון ועו"ד עדי הרטל



תמונה 32 – מפגע מסי' 4: שכונת חיילים משוחררים



חתימת המציע: \_\_\_\_\_

©הזכויות שמורות לעו"ד מרים סברלדוב-ארמון ועו"ד עדי הרטל

תמונה 33 – מפגע מס' 5 : כניסה מערבית מתחת לדבה



תמונה 34 - מפגע מס' 6: כביש ראשי



חתימת המציע: \_\_\_\_\_

©הזכויות שמורות לעו"ד מרים סברלדוב-ארמון ועו"ד עדי הרטל



תמונה 35- מפגע מס' 7: ליד מסעדת אלאסיל





## 5. שלבי ניקוי ושיקום מפגעי הפסולת

עבודות פינוי הפסולת משטח המועצה יתבצעו על פי השלבים הבאים :

- **שלב 1- פינוי מערומי הפסולת:** הקבלן יפנה באמצעות כלי צמ"ה את מערומי הפסולת וירכזם בנקודת האיסוף שנקבעה על ידי המועצה לריכוז וטיפול בפסולת כפי שמוצג בפרק 6. מערומי האסבסט יגודרו וישולטו ויטופלו בהתאם להוראות החוק למניעת מפגעי אסבסט ואבק מזיק, התשע"א - 2011 ותקנותיו.
- **שלב 2- גריסת הפסולת ניפוייה ומיונה:** תחילה יבוצע מיון ידני גס של פסולת למיחזור ופסולת גושית להטמנה. לאחר מכן תבצע גריסה, ניפוי ומיון של פסולת הבניין. הקבלן יציג לנציגי המועצה ולמפקח על הפרויקט קבלות בגין פינוי הפסולת לאתר הטמנה מוסדר.
- **שלב 3 – שיקום מפגעי הפסולת:** לאחר ניקיון מערומי הפסולת ישקם הקבלן את המיקומים שפוננו בהתאם למפורט לעיל.

## 6. השפעות סביבתיות

### 7.1. חומרים מסוכנים

אסבסט - במידה ובמהלך פינוי מפגעי הפסולת יימצא חומר החשוד כאסבסט, הוא יטופל כנדרש בחוק: פסולת האסבסט תופרד משאר הפסולת, ריכוזי פסולת האסבסט יגודרו וישולטו באופן שימנע כניסת אוכלוסייה לאזור. הקבלן יתיז וירסס את פסולת האסבסט בחומר מקשר (אינקפסולציה) ולאחר מכן יארזה באריזה כפולה ויסמנה; הקבלן ידגום מפסולת האסבסט לשם בחינת נוכחות סיבי אסבסט. לאחר כל זאת פסולת האסבסט תשונע ותפונה על-ידי הקבלן לאתר מורשה על-ידי המשרד להגנת הסביבה לקליטת פסולת אסבסט. בכניסה לאתר מחויב הקבלן כי יוחתמו תעודות שקילה בהן יפורטו, לכל הפחות, הנתונים הבאים: שקילת הפסולת המפונה, תאריך ושעת הכניסה לאתר, מספר המשאית ומקום פינוי האסבסט.

מיכלי צבע, ריסוס וחומרי ניקיון - במידה ובמהלך העבודות ימצאו חומרים דוגמת מיכלי צבע, ריסוס, מדללים וחומרי ניקיון, יש לאספם ולהפרידם מיתר הפסולת. הפסולת המסוכנת תפונה על ידי הקבלן לאתר מורשה על ידי המשרד להגנת הסביבה ועל הקבלן יהא לספק תעודות שקילה של פינוי אותם חומרים מסוכנים לאתר מורשה.

### 7.2. זיהום אוויר

זיהום האוויר צפוי להתרחש עקב מטרדי האבק מפעולת המגרסה ומתנועת כלי הרכב צמ"ה בשטח. להלן פתרונות מניעה אפשריים למצב זה:

- מניעת אבק מעבודות המגרסה - תכנון מיקום המגרסה באזור בו תוצרי האבק יהיו מרוחקים ביותר מאזורי מגורים ומוסדות רגישים. מגרסה תופעל רק לאחר מתן רישיון עסק כדין.
- מניעת אבק מתנועת כלי הצמ"ה בשטח – באתר הנבחר צפויה תנועת כלים מרובה. הן של משאיות והן כלים הנדסיים אחרים הנדרשים לשם ביצוען של העבודות. על כן יש להציב מערך הרטבה מלא ולהפעילו לאורך כל העבודות. יש לדאוג להרטבה גם בשלב ההעמסה וההובלה, המתרחש גם במרחקים קטנים מן השימושים הרגישים. דרכי העפר ומשטחי העפר, המשמשים

©הזכויות שמורות לעו"ד מרים סברלדוב-ארמון ועו"ד עדי הרטל חתימת המציע: \_\_\_\_\_

משאיות וציוד מכני כבד, יורטבו במים מידי יום עם תחילת יום העבודה, ובמידת הצורך פעם נוספת במהלך יום העבודה. כמו כן, שינוע של מטען יהיה במשאיות מכוסות בלבד, גלגלי משאיות ישטפו לפני יצאתם לכביש למניעת הסעת אבק. יש להפחית למינימום את הנסיעות באתר שלא לצורך.

- **מניעת אבק מפעילות שוטפת** - במהלך הטענת פסולת או חומרי גלם למשאיות יש לשמור על גובה שפיכה שלא יעלה על 0.5 מטר. יש להציב שרוול רוח לאורך כל זמן העבודה. במידה והרוח נושבת לכיוון בתי המגורים, יש להפסיק את העבודה לאלתר, ולא ולחדשה עד שכוך הרוח. בנוסף, יש להקים מתרסים על מנת למנוע הסעה של אבק ואפר על ידי הרוח.

### **7.3. מטרדי רעש**

מטרדי רעש צפויים להיווצר במהלך העבודות עקב תנועות משאיות באתר, פעילות המגרסה וכן הפעלת הגנראטור באם יידרש. על הקבלן המבצע להתחשב בכלל גורמי הרעש האפשריים באתר, ולפעול על מנת למתן אותם ככל הניתן. מיתון נזקי הרעש ניתן לביצוע במספר פעולות:

- ביצוע העבודות באתר בשעות פעילות בהן תצומצם ההפרעה לתושבים ולמוסדות הסמוכים לאתר, לרבות ביצוע העבודות בשעות המקובלות עפ"י חוק העזר העירוני והמשרד להגנת הסביבה. שעות העבודה המקובלות הינן משעה 06:00 ועד השעה 19:00. על הקבלן לתכנן את זמני הגריסה וההריסה לשעות בהן ההפרעה לסביבה תהא מינימאלית. הקבלן ימעיט בביצוע פעולות מרעישות בשעות הרגישות, ויבצע במקומן בשעות אלו פעולות כגון העמסה או כל תהליך אחר אשר עוצמת הרעש הנובעת ממנו נמוכה מרעש המכונות הכבדות. יש למקם את המגרסה והכלים הכבדים באתר כך שיהיו במרחק מקסימאלי מאזורי מגורים.
- הנחת הגנראטור במכולה סגורה ובה יהיו ארובות יציאת גזים, וזאת על מנת לצמצם את מפגע הרעש ממנוע הגנראטור.
- על מנוע המגרסה להיות מכוון בכל עת לשטחים הפתוחים ולא לשטחי מגורים.

### **7.4. הצטברות מערומי פסולת באתר הגריסה והניפוי**

יש לפנות את הפסולת לאתרים המיועדים לכך בלבד, וזאת עפ"י חלוקת מרכיבי הפסולת ובהתאם לדרישות המשרד להגנת הסביבה. כמו כן, יש להקפיד על פינוי תדיר של הפסולת, זאת על מנת למנוע מצבורי פסולת שיהפכו עם הזמן למסתור בימי הקיץ החמים לזוחלים ומכרסמים אשר עלולים להפוך למטרד בריאותי באזור.

**בנוסף לכל האמור לעיל, הקבלן המפנה נדרש לבצע עבור הרשות את השירותים תוך הקפדה על הוראות כל דין, לרבות הוראות כל חיקוק, תקנות ורישיון שעניינם מניעת זיהום ומפגעי סביבה.**

### **10. סיכום והמלצות**

פרויקט פינוי וטיפול במפגעי פסולת בניין ברשויות אשכול בית הכרם, ייתן מענה לניקיון מפגעי הפסולת הפזורים בשטחי המועצות ולשיקום אתרים אלו למניעת הישנות מפגעים אלו. על הקבלן לקחת בחשבון את הסיכונים המרכזיים בפרויקט: אבק, רעש, פינוי פסולת ולפעול על מנת להפחיתם בכל אמצעי, הן כפי שפורט בסקר זה, והן בדרכים נוספות המקובלות בתחום. לפני בחירת הקבלן הזוכה יערך סיור קבלנים בנוכחות נציגי המועצה, היועצים הסביבתיים והמפקח וזאת לשם בחינת והכרת סביבת העבודה והיקף העבודה הנדרשים.

שיקום האתרים יכלול הצבת שלטי התראה לציבור מפני יצירת מפגעי פסולת והצבת מחסומים פיזיים למניעת גישה לאזורים אלו.