



משרד הרווחה  
האגף לשירותים חברתיים ואישיים  
השירות לעבודה קהילתית

האגף לתפקידים מיוחדים  
היחידה להתנדבות

# צוות חירום

משרד הבטחון  
משק לשעת חירום (מל"ח)

משרד החינוך והספורט  
אגף שפ"י  
היחידה להתמודדות במצבי לחץ

# שכונתי

משרד הבריאות  
השירות הארצי לעבודה סוציאלית  
היחידה להתנדבות

# (צח"ש)

המשרד לקליטת עליה  
המחלקה לשרותי רווחה

# תיק-אב

משרד הפנים  
היחידה למינהל מוניציפאלי  
מערכת המפעמים

המוסד לביטוח לאומי  
אגף השיקום

המרכז לשלטון מקומי

תמוז תשס"ד  
יולי 2004

צה"ל  
מפקדת פיקוד העורף  
מחלקת התגוננות אוכלוסייה  
ענף התנהגות אוכלוסייה



נכתב ונערך ע"י דמקו שירותי חירום בע"מ



תוכן עניינים

עמוד

הנושא/התוכן

א	1. תוכן עניינים
ג	2. דברי פתיחה
ה	3. תודות
ו	4. הקדמה
ז	5. מבוא
	<b>חלק ראשון</b>
1-5	6. פרק א' - כללי
1	א. מושגים ומונחים
4	ב. ההיערכות המרחבית לטיפול במצבי חירום ומשבר
6-13	7. פרק ב' - יעוד, תפקידים ומבנה צח"ש
7	א. יעוד ותפקידי הצוות - כללי
9	ב. מבנה הצוות
11	ג. תפקידי הצוות בתחומים השונים
14-25	8. פרק ג' - הקמת הצוות והכשרתו
15	א. כללי
17	ב. איתור פעילים מתנדבים ושיבוצם
19	ג. הכשרת הצוות
21	ד. תוכניות הכשרה
25	ה. תרגילים ואימוני רענון

תוכן עניינים - המשך

עמוד

הנושא/התוכן

26-40 9. פרק ד' - פעילות הצוות

27 א. כללי

29 ב. שלבי הטיפול באירוע/מצב חירום  
(בהיבט המבצעי וההתנהגותי/פסיכולוגי)

34 ג. גורמי החוסן

36 ד. פעילות הצוות בשלבי התגובה לאירוע

40 ה. כיצד נסייע לצוות לפעול בהצלחה ?

41-45 10. פרק ה' - נספחים

42 נספח 1 - הנחיות ודגשים להכנת תיק צח"ש

45 נספח 2 - מקורות/ביבליוגרפיה

**חלק שני**

1-45 11. מסגרת להכנת תיק צח"ש

2 א. תוכן עניינים

3 ב. דף עדכונים

4 ג. הקדמה

5-30 ד. מידע ונתונים לשימוש הצוות

31-35 ה. נהלים פנימיים לצוות

36-45 ו. עזרים



## **דבר מנהל האגף לשירותים חברתיים ואישיים**

פרסום זה מהווה כלי נוסף לרשות המקומית לפיתוח היערכות שכונתית וקהילתית למשברים ולאירועי חירום, זאת בנוסף להדרכה של אנשי מקצוע ברשות המקומית, שנעשית שיטתית באחריות תחום או"ם ברשו"ם בהתאמה למסקנות הועדה להתנהגות אוכלוסיה שליד מל"ח.

הגדרת מצב משבר או אירוע חירום, פתוחה לקביעת הקהילה, אנשי הרשו"ם ו/או התושבים בשכונה. מפעילות חבלנית עוינת, דרך רעידת אדמה, אסון תעשייתי, תפוצת פשיעה, סדר ציבורי, שכול, ועד אירועים חברתיים שכונתיים וכד'.

הקמת הצח"ש היא אופציונאלית, שכונה, שתקים צח"ש, תקיים גורם קהילתי שלו מגוון אפשרויות לקדם התארגנויות ופעילויות בקהילה, להקמה וחיזוק רשתות חברתיות קהילתיות לטובת התושבים, לשיפור איכות חייהם ולצמצום תופעות שליליות ומסכנות.

צח"ש אמור לפעול בעיקר על בסיס התנדבותי. להפעלת צח"ש בשכונות/אזורים שיבחרו יש צורך בשותפות מלאה עם המגזר ההתנדבותי לגיוס והפעלת המתנדבים במסגרת הצח"ש.

פעילות כזו תבנה על בסיס שותפויות בין מקצועיות ובין ארגוניות ברמה המקומית וברמה הארצית.

אנו נחתור להפעלת הצח"ש על בסיס שותפויות רחבות ברמה הארצית והמקומית.

אני מאחל הצלחה לכל רשו"ם ולכל שכונה שיענו לאתגר ויקימו צח"ש. אנו במשרד הרווחה יחד עם שותפינו נסייע ככל שנוכל.

חיים פוזנר  
מנהל אגף בכיר  
לשירותים חברתיים ואישיים





מדינת ישראל  
משרד הרווחה  
האגף לשירותים חברתיים ואישיים  
השירות לעבודה קהילתית

## דבר מנהלת השירות לעבודה קהילתית

חוסן קהילתי מבטא את יכולת הקהילה להתמודד עם שינויים, התפתחויות, משברים ואתגרים העומדים בפניה.

יכולת הקהילה מורכבת משילוב כוחות ומשאבים של גורמים ומערכות שונים; בראש ובראשונה התושבים, עמם המנהיגות הפורמאלית – ראש הרשות ונבחרי הציבור, המנהיגות הבלתי פורמאלית, המנהיגים, ראשי ארגונים וועדים ציבוריים. תומכים בהם אנשי המקצוע, אנשי עסקים, עמותות ועוד.

אולם, כדי להביא כוחות ומשאבים אלו למיצוי וישום מועיל, יש צורך בארגון הקשרים והיחסים באופן מובנה. צוות חירום שכונתי, נותן מענה ארגוני הולם לפיתוח החוסן הקהילתי.

הצוות מורכב מאזרחים פעילים המקיימים קשרי גומלין ענפים עם כל המערכות הקהילתיות הרלוונטיות, כדי להתמודד עם אתגרי החיים במציאות המורכבת, ולעיתים רבות גם הכואבת, של הקהילות השונות במדינת ישראל.

הצוות הוקם מלכתחילה, כדי להתמודד עם מצבי חירום אפשריים בקהילה, אולם כפי שמבטא הכלל הידוע: ש"מה שאינו עובד בשגרה אינו עובד בחירום", מחייב את כולנו לפעול ולתחזק את הפעילות כל העת. עקב כך, צח"ש הופך למשאב חברתי משמעותי של בניית הקהילה ופיתוחה בהתמודדותיה השונות ולא דווקא החירומיות.

ברצוני להודות לכל הגורמים השותפים אשר נטלו חלק בפיתוח ובעיצוב התפיסה, המבנה והתפקידים של הצח"ש.

מאחלת לכולנו שהמדריך יהיה לעזר במצבי שגרה ושלא נזדקק לו במצבי חירום.

בברכה,

דליה לב שדה  
מנהלת השירות

**תודות**

- ♥ למר חיים פוזנר, מנהל אגף (בכיר) - האגף לשירותים חברתיים ואישיים במשרד הרווחה, על הכוונתו והערותיו.
- ♥ לגב' דליה לב שדה, מנהלת השירות לעבודה קהילתית על יוזמתה להכנת תיק חשוב זה ועל הכוונתה החשובה.
- ♥ לפרופ' מולי להד מנהל המרכז לפיתוח משאבי התמודדות בתל חי, על הערותיו המחכימות והכוונתו המקצועית.
- ♥ למר אבי סנדר, אחראי תחום פיתוח כח אדם וחוסן קהילתי בשירות לעבודה קהילתית, על התמדה ללא לאות ועל הבהרותיו.
- ♥ למר ברוך שוגרמן, מפקח ארצי בשירות לעבודה קהילתית, על סיועו בהפקת התיק.
- ♥ לגב' בר-יוסף חוה – מנהלת אגף הרווחה, עיריית אשדוד.
- ♥ למר קורץ דוד – מפקח מחוז הדרום, השירות לעבודה קהילתית – משרד הרווחה
- ♥ למר דב פלד, מנכ"ל דמקו שירותי חירום, על הכנת התיק ועריכתו.
- ♥ לחברי ועדת ההיגוי שתרמו מנסיונם ומהידע המקצועי שלהם.

**ועדת ההיגוי לתיק צוות חירום שכונתי**

שם	ארגון	תפקיד
1. לב שדה דליה	השירות לעבודה קהילתית- משרד הרווחה	מנהלת השירות לעבודה קהילתית – יו"ר צוות היגוי
2. בר נתן אסתר	מפעם – מחוז יהודה והשומרון	מנהלת המפע"מ
3. גבע רוני	החברה הירושלמית למנהלים קהילתיים ומתנ"סים	רכזת פרויקט מערכי החירום הקהילתיים
4. כהן שרה	משרד הקליטה – המחלקה לשירותי רווחה	מנהלת המחלקה לשירותי רווחה
5. כספי עמי	מל"ח – הועדה העליונה למשק לשעת חירום	הממונה על מידע הציבור
6. לייכטר ענת	המחלקה לעבודה סוציאלית – משרד הבריאות	מנהלת תחום התנדבות
7. נפתלי רחל	המוסד לביטוח לאומי	סגנית מנהלת תחום שיקום ארצי
8. סימנטוב יוכי	משרד החינוך התרבות והספורט אגף שפ"י	מנהלת היחידה להתמודדות במצבי לחץ
9. סנדר אבי	השירות לעבודה קהילתית	אחראי תחום פיתוח כ"א וחוסן קהילתי
10. שרון עזריאל	המרכז לשלטון מקומי	מ"מ משנה למנכ"ל
11. פלד דב	דמקו שירותי חירום	מנכ"ל דמקו שירותי חירום – כותב ועורך התיק
12. רס"ן פלץ רמי	ענף התנהגות אוכלוסייה – פקע"ר	רמ"ד התנהגות אוכלוסייה
13. רפ טוב אדי	מינהל השירותים החברתיים – עיריית תל-אביב-יפו	מרכז נושא עבודה קהילתית
14. שפר דני	היחידה להתנדבות – משרד הרווחה	מנהל היחידה להתנדבות

## הקדמה

1. הצטברות אירועים ותהליכים, בשנים האחרונות, בתחומי הבטחון, הכלכלה והחברה החריפה את השלכות המערכתיות והרב תחומיות של המצב הביטחוני, הכלכלי והחברתי, על הפרט, המשפחה והקהילה.
2. עקב הנסיבות, התפתחה התארגנות של ישובים, בעיקר במועצות אזוריות, להיערכות עצמאית לחירום ומתן מענה לצרכיהם במצבי חירום ומשבר על בסיס משאבים מתוך הקהילה.
3. התארגנות זו כללה הקמת צוות חירום ישובי – צח"י - אשר הוביל את ההיערכות לחירום בישוב, נתן מענה מיידי וראשוני לאירועי חירום - עד להגעתם של גורמי החירום הרשמיים ואנשי מקצוע מטעם הרשות המקומית, וסייע לגורמי הרשות במהלך הטיפול באירוע ולאחריו, בשלב השיקום.
4. צוות החירום הישובי - הצח"י - כולל בעלי תפקיד רשמיים וכן מתנדבים פעילים מתוך היישוב. הצוות מוכשר למשימותיו ע"י הרשות המקומית ופועל בהנחייתה ובתאום מלא עם הגורמים השונים המעורבים בטיפול באירוע.
5. לאור ההצלחה המוכחת של הצוותים הנ"ל באירועים שונים ולאורך זמן, ועל רקע ההכרה בצורך בהיערכות קהילתית לחירום, גם בישובים עירוניים, החלה מגמה של התארגנות דומה גם במסגרות שכונתיות/קהילתיות בישובים העירוניים.
6. בישובים העירוניים נקראים הצוותים – צח"ש – "צוות חירום שכונתי". הצוות השכונתי יתבסס על פעילים מתנדבים מתוך הקהילה/שכונה. בתחום זה קיימת שונות מהותית בין רשויות בהן פועלות מסגרות פורמאליות כגון מינהלים (בירושלים) או מנהלות רובעים, בהן נושאי משרה ממונים, בשכר, מטעם הרשו"ם, לבין ישובים בהם אין התארגנות כזו והמסגרת הנדרשת היא ועד שכונה או כל התארגנות התנדבותית אחרת – לא פורמאלית.
7. נוהל זה, שהוכן ביוזמת משרד הרווחה- האגף לשירותים חברתיים ואישיים, השירות לעבודה קהילתית - מהווה מודל מוצע כמדריך להקמת צוות חירום שכונתי והפעלתו במצבי חירום ומשבר. הצוות יוקם ביוזמת הרשות המקומית, יוכשר ינוהל ויופעל בעת הצורך, על פי הנחייתה, בתאום מלא עם גורמיה השונים ובהתאמה לנהלי הרשו"ם לשע"ח<sup>1</sup>.
8. הנוהל הוכן בתאום עם הגורמים השונים ועודכן עפ"י הערותיהם מתוך הכרה בחשיבות של הגישה הרב-תחומית ושיתוף הפעולה בין כלל הגופים המעורבים בטיפול במצבי חירום, והצורך בהלימה בין נהלי העבודה של הצוות השכונתי לבין אלה של הרשות המקומית והגורמים השונים כאמור לעיל.

הצח"ש הוא:

צוות פעילים ומתנדבים, תושבי השכונה/הרובע, שעברו הכשרה בסיסית, על-מנת לקדם את החוסן הקהילתי, לשפר את היערכות הקהילה להתמודדות עם מצבי משבר ולהוות צוות התערבות וסיוע במצבי חירום ומשבר.

<sup>1</sup> ברשויות הפועלות בשע"ח עפ"י גישת המכלוליים (עפ"י תיק אב לרשו"ם בשע"ח) יערכו נהלי הצח"ש בהתאמה.



## מבוא

1. השילוב של עליה בהיקף ובאינטנסיביות של אירועי הטרור והתפשטותם לכל רחבי הארץ, עם ההאטה הכלכלית בארץ ובעולם, גורם לפגיעה מצטברת בכל תחומי החיים, הגברת העוני, האבטלה והפערים החברתיים. כל אלה יוצרים תחושה של מצב חירום, משבר, חוסר ביטחון, אי וודאות ודחק (stress) ופגיעה בריאותית, רגשית וחברתית מצטברת ביותר ויותר אוכלוסיות וקהילות.
2. על האיום הביטחוני נוספה פגיעה מערכתית: כלכלית (אובדן ימי עבודה, מקורות פרנסה, לקוחות, קשרי מסחר והחרפת האבטלה) פגיעה בחינוך, תרבות, פעילות פנאי, בשירותים רפואיים, ספקים ונותני שירותים חדלו מלהגיע לישובים, בעיקר במועצות האזוריות.
3. הנסיבות מקשות גם על נגישות הציבור לשירותים השונים בעיקר באזורים בהם התנועה בצירים מאויימים דורשת כלי רכב ממוגנים, ליווי, אבטחה וכו' ואלה אינם זמינים דיים ואינם מבטיחים את שלום הנוסעים.
4. בנוסף להחרפה בתחושת המשבר המערכתי והאישי נפגעות גם רשתות תמיכה משפחתיות וחברתיות, עקב ניתוק הקשר עם קרובי משפחה וחברים, שחוששים להגיע לישוב. עיקר הפגיעה חלה באופן טבעי על האוכלוסייה הפחות עצמאית ובעלי הצרכים המיוחדים.
5. השלכות קשות במיוחד נמצאו אצל ילדים, בני נוער, נכים, מוגבלים ובעלי צרכים מיוחדים אחרים, שהבידוד שנכפה עליהם, עצירת פעילות פנאי ופגיעה בשירותים שונים, חיוניים לתפקודם, מחריפים את עוצמת המשבר ואת השלכותיו.
6. על הרקע הנ"ל התפתחה ההכרה בחשיבות של היערכות עצמאית של ישובים, בעיקר במועצות אזוריות, להתארגנות עצמאית ומתן מענה לצרכיהם במצבי חירום ומשבר על בסיס משאבים מתוך הקהילה.
7. בישובים אלה עולה הצורך לתת מענה ב 3 תחומים עיקריים:
  - א. היערכות לסייע לגורמים הרשמיים במתן מענה מיידי לאירועי חירום לרבות טיפול בנפגעים ובהשלכות האירוע.
  - ב. שיפור הלכידות והחוסן הקהילתי - לרבות היערכות ברמה האישית והקהילתית לקראת מצבי חירום ומשבר והתמודדות יעילה עם השלכותיהם.
  - ג. התארגנות מערכתית, רב-תחומית ופיתוח תהליכים שיאפשרו קיום שגרת חיים נורמאלית וצמצום הפגיעה באיכות החיים - על אף הנסיבות.
8. ישום הגישה, מתבטא בהתארגנות הפנימית בישוב לקבלת אחריות, הגברת השתתפות התושבים בתהליכים, הנוגעים לישוב ובעיקר, בהקמת צוות חירום ישובי - צח"י. צוות פעילים מתנדבים מתוך הישוב שהוכשר להוביל את היערכות הישוב לחירום, למתן מענה מיידי בעת אירוע חירום בישוב ולסיוע לגורמים הרשמיים בהחזרת החיים למסלולם ובהובלת תהליכי ההתאוששות והשיקום.
9. ההכרה בהשלכות המערכתיות והרב תחומיות של המצב מדגישה את החשיבות של ההתארגנות הקהילתית וההשתתפות הציבורית כבסיס לקידום החוסן הקהילתי בכל תחומי החיים ולא רק בתחום הבטחוני. הצח"י נדרש להרחיב את תחומי פעילותו גם לתחומים הכלכלי והחברתי שהשלכותיהם פועלות במשולב עם התחום הביטחוני ופגיעתן קשה אף היא.



## מבוא

10. הנסיון מלמד כי בישובים בהם היתה היערכות מוקדמת לחירום היתה להיערכות זו תרומה רבה לשיפור חוסנם האישי והקהילתי של התושבים, לכושרם להתמודד, ביתר יעילות, עם מצבי חירום ומשבר, להקטנת תלותם בגורמי הרשות המקומית ולשיפור תהליך ההתאוששות, השיקום והחזרה לשגרה.
11. התפשטות פיגועי הטרור לערים הגדולות והשלכות כלכליות וחברתיות הראו כי גם בערים יש קושי, לרשויות המקומיות, לתת מענה יעיל לצרכי הקהילה. דווקא בערים בהם לכאורה הניכור רב יותר, יש ערך רב להתארגנות של התושבים לעידוד ההשתתפות, המעורבות ופיתוח יכולת מענה עצמאית של הקהילה.
12. הצלחת הצח"י בישובים הכפריים ובמועצות האזוריות, מדגישה את הצורך בהיערכות דומה גם בישובים עירוניים, ע"י הקמת צוות חירום שכונתי (צח"ש) אשר יפעל בהכוונת הרשו"ם ובתאום עם המשטרה וגורמים נוספים.
13. הקמת צוות חירום שכונתי היא מרכיב במסגרת כוללת יותר של התכנית המערכתית והרב-תחומית לפיתוח קהילתי, המובלת ע"י משרד רווחה, האגף לשירותים חברתיים ואישיים, השירות לעבודה קהילתית, בשיתוף עם גורמים נוספים. התכנית מיועדת לקדם את החוסן הקהילתי וההשתתפות הציבורית בתהליכים המתרחשים בקהילה.
14. הקמת הצח"ש במסגרת ההיערכות הכוללת הנ"ל, תאפשר בהמשך הרחבת תחומי פעילותו והטמעתו במרכז החוסן הקהילתי, הפועל על פי "גישת הכוחות" לפיתוח מנהיגות מקומית, עידוד השתתפות תושבים בתכניות והובלת תהליכים לשיפור איכות חי הקהילה בכל התחומים: בטחון, כלכלה, רווחה, חברה, בריאות, חינוך, איכות הסביבה וכיוב'.
15. הצח"ש, בשיתוף עם גורמי הרשות המקומית, הקהילה וגורמים אחרים הפועלים במרחבה יוביל את היערכות הקהילה להתמודדות עם מצבי משבר שונים ויערך להשתלבות במתן המענה למגוון תרחישים וסיכונים המאיימים על הקהילה:
- א. פעולות איבה, טרור ומלחמה, לרבות עימות מוגבל (LIC) ושיגרת חירום מתמשכת ותנאי אי ודאות.
- ב. אסונות טבע (רעידת אדמה, שיטפונות/הצפות וכד') ואסונות מעשה ידי אדם.
- ג. מצב חירום סביבתי או בריאותי (מגפות כגון ה-SARS).
- ד. משבר כלכלי/חברתי.
16. תיק זה נועד לשמש "כלי עזר" מובנה להקמת הצח"ש-צוותי חירום בשכונות/רובעים ולסייע בידי מי שרוצים להתארגן לקראת איומים ומצבי משבר:
- ← מטה הרשות המקומית.
  - ← מנהיגות מקומית - בעלי תפקידים ופעילים מתנדבים.
  - ← חברי צוות החירום השכונתי (צח"ש).

17. הגם שהתיק נועד בעיקר להוות מסגרת מובנית להכנת תיק יעודי לצח"ש, מצוי בו גם חומר תיאורטי שמסייע להבנת המאפיינים של מצבי חירום ומשבר, התנהגות האוכלוסייה ועקרונות הפעילות הנדרשת ממי שרוצים לפעול במצבים אלה.

18. מצבי חירום ומשבר שונים זה מזה ותמיד יהיה בהם מן הבלתי צפוי. יש לכן להתייחס לתוכן תיק זה, כאל מדריך עקרוני אותו יש להתאים לתנאים ולצרכים הייחודיים של כל שכונה ולמאפייני הקהילה הנתונה.

19. צח"ש מושתת על פעילים ומתנדבים מתוך הקהילה, ומיועד לסייע בעיקר בתגובה הראשונית לאירוע ובטיפול בהשלכותיו, בדגש על תחומים שהרשות המקומית וגורמי החירום מתקשים לתת להם מענה בשלבים השונים של החירום/משבר. עם זאת צפוי הצח"ש להוביל את היערכות הקהילה לחירום, גיוס והפעלת מתנדבים, עידוד השתתפות בקהילה, סיוע הדדי וכד' לרבות בשלב השיקום שאחרי אירוע חירום.

בתקופות של איום ביטחוני ו/או מצבי חירום ומשברים מתמשכים, מתקשים בעלי התפקידים לעמוד בנטל המשימות ובעומס הנפשי והפיזי לאורך זמן. הפעילים המתנדבים בצח"ש יסייעו להקל עליהם את הנטל ותורמים לשיפור תפקודם בתנאים קשים ולהעלאת החוסן הנפשי והפיזי של כלל תושבי השכונה, מעצם הידיעה כי הם שותפים פעילים להפעלת מערכי החירום בקהילה וכי קיימת בהם יכולת מענה בלתי תלויה ואמינה.

**מהו צח"ש ?**  
צוות פציפטי ומתנדבי, תושבי השכונה/הראוב, שצברו הכשרה בסיסית, צ-מנת לקדם את החוסן הקהילתי, לפשר את היערכות הקהילה להתמודדות עם מצבי חירום ולתגובות צוות התערבות וסיוע במצבי חירום ומשבר.

ההיערכות לטיפול בקהילה במצבי משבר, נעשית בעיקר ביוזמת הרשות המקומית ובהכוונתה. צוות החירום השכונתי מהווה בפועל זרוע ביצועית של הרשות המקומית ופועל בשיתוף מלא עם גורמי הרשות. הצוות אינו מיועד להחליף גורמים מוסמכים ומקצועיים אלא רק לסייע לקהילה ולטפל במצב כמיטב יכולתו, עד להגעתם של הגורמים המקצועיים או בהעדרם. עם הגעתם של אנשי המקצוע, ישתלב הצוות ככל שניתן בפעילותם ויסייע להם עפ"י הכוונתם. חלוקת העבודה תגובש בנהלים שיוכנו במשותף עם הגורמים המקצועיים או תקבע עפ"י הנסיבות.

## מבוא

חברי צוות החירום השכונתי - צח"ש - עוברים הכשרה<sup>1</sup> שמשפרת את יכולתם לסייע בידי בעלי התפקידים והגורמים המוסמכים ולתת מענה כמיטב יכולתם. ההכשרה אינה מסמיכה לטפל בנפגעי טראומה! היא רק מקנה למשתתפים בה, ידע וכלים להתמודד עם מצבי משבר, לזהות את הנזקקים לסייע ולתמוך בהם עד להגעת הגורמים המוסמכים ולאחר עזיבתם.

מומלץ כי ברמת הרשות המקומית יקבע צוות היגוי, בהנחיית המחלקה לשירותים חברתיים, ובשיתוף עם הביטחון, החינוך/שפ"ח והבריאות, אשר ירכז את הטיפול השוטף בצוותי החירום השכונתיים, החל מגיוס ושיבוץ חברי הצוות והמשך בארגון ותיאום הכשרת הצוות, תיאום וקישור בין הצוות לגורמי הרשו"ם, הקצאת מקום להתכנסות ברגיעה ובחירום וכיו"ב.

20. הצוות נדרש לתת מענה רב-תחומי בשעת משבר וגודלו נגזר ממספר החברים המשרתים צורך זה. אין כלל מחייב לגבי גודלו של צוות חירום שכונתי. ככל שיהיו בו יותר מתנדבים, יתחזק הצוות, דבר שיאפשר להקל על הנושאים בנטל לאורך זמן במצבי משבר מתמשכים וימנע שחיקה הן בין חבריו והן בגופים המסתייעים בו.

21. ראוי לשלב במסגרת צח"ש בני נוער (מעל גיל 14) אלה מהווים "הון אנושי" חשוב שמצוי בישוב/שכונה ויכול לסייע במשימות שונות. –חשוב שיעשה בתאום עם משרד החינוך כדי למנוע מהם נזק נפשי כתוצאה מחשיפה למצבים שאינם מתאימים לגילם. מומלץ להיעזר בתחום זה בנוהל 13 של משרד החינוך: "הפעלת בני נוער ברשות המקומית בשע"ח (1997). הנוהל אמנם מיועד לשע"ח אך ניתן לישמו, גם בהיערכות למצבי חירום ומשבר ברגיעה. ניתן להסתייע לענין זה גם בנוהל "הפעלת גזני"עים בשעת-חירום/מצבי חירום" (מטה מל"ח ארצי, נוהל בינמשרדי מס' 61, מרץ 2001).

22. תיק זה יסייע בהיערכות הקהילה ויתרום לחוסנה ולכידותה. צוות חירום שכונתי הוא ארגון מתנדבים מקומי, יוזם ומוביל. הצוות הוא דוגמא לסולידריות חברתית ויכול לקדם נושאים חברתיים וכלכליים מעבר לתרומתו לטיפול במצבי משבר.

<sup>1</sup> התיק מפרט את מרכיבי ההשתלמות המומלצים להכשרת הצוות באופן מיטבי ליעודו. ההכשרה תעשה בהתאמה לערכות ההדרכה שמועברות למחלקות לשירותים חברתיים ולאנשי מערך הטיפול באוכלוסייה ברשויות המקומיות (תכנית הטמעת הנהלים המועברת באחריות תחום או"ם באגף לשרותים חברתיים ואישיים במשרד הרווחה).



**תיק צוות**  
**חירום שכונתי**  
**(צח"ש)**

חלק ראשון

# פרק א'

## כללי



## מושגים ומונחים

מטרת ההגדרות המפורטות להלן, ליצור בסיס לשפה משותפת ולהבנה של הדברים ברמה העקרונית. הפרוש המילולי של מילים, לא בהכרח מייצג את הכוונה המקובלת בתחום מקצועי מסוים. כל עוד אין בארץ גורם מרכזי מוסמך לקביעת התורה והמינוח בתחומי החירום, אפשר שגורמים שונים יעשו שימוש במונחים שונים. מצאנו לנכון להבהיר כי יש להכיר בקיומן של הגדרות שונות לאותו מונח. השונות בין ההגדרות מפתחת את הבנת הכוונה. מבחינה משפטית תופסת בד"כ המשמעות של מונח על-פי ההגדרה המובאת במסמך בו נעשה שימוש באותו מונח.

להלן פירוט המושגים והמונחים:

- אוגמ"ר** - אוגדה מרחבית.
- איה"ס** - איכות הסביבה.
- איו"ש** - איזור יהודה ושומרון.
- אסון<sup>1</sup>**
  - אירוע החורג מכושר הטיפול של הרשויות המקומיות ומחייב סיוע והתערבות מבחוץ.
  - בהיבט הפסיכולוגי התנהגותי מקובל להגדיר את המושג אסון כאירוע חיצוני, דרמטי ופתאומי, המאיים על תחושת שיווי המשקל הנפשי. זה יכול להיות אירוע פיסי, אסון טבע, מלחמה, אירוע חברתי, פרידה כפויה מאדם משמעותי, אירוע ביולוגי, פגיעה קשה, מחלה קשה או שילוב של יותר מאחד מהנ"ל. באסונות המוניים קשים, עולמו הפסיכולוגי של האדם עלול להתמוטט/להיפגע, אם כי יש גם מקרים בהם אנשים מגלים חוסן אישי וקבוצתי, מתמודדים ביעילות ואף עוזרים לזולתם.
  - "אירוע מסוכן שמשפיע על הקהילה לרעה, באופן כזה שמבנים ותפקודים חברתיים חיוניים משתבשים" (Gunn-1998).
  - "מצב הנובע מתופעה סביבתית או עימות מזוין שיוצר דחק (Stress), פגיעה באנשים, נזק פיזי והפרעה כלכלית בעוצמה גדולה"
  - "מצב חיצוני המהווה איום על חיי אדם או על חיי קרוביו והגורם לאדם שינויים פיזיולוגיים, פסיכולוגיים התנהגותיים וחברתיים" [שעת חירום ואסון המוני (1990)].
- אסון המוני** - אירוע שמקורו באסון טבע, מפגע סביבתי, אירוע חומרים מסוכנים, אירוע רדיולוגי, תאונה או פעילות חבלנית עוינת, הגורם לפגיעה בנפש או ברכוש בהיקף המחייב מענה לאומי.
- בי"ס** - בית ספר.
- בט"ל** - המוסד לביטוח לאומי.

<sup>1</sup> למונח "אסון" (disaster) הגדרות רבות. אין כיום הגדרה מקובלת אוניברסלית אחת. הגדרת המונח תלויה בד"כ בתחום (דיסציפלינה) שמתמש בו. המונחים נידונו בהרחבה בעבודה של אל מאהרי מערב הסעודית וקלר מאוניברסיטת ברדפורד UK.

## פרק א' - כללי

- הגנה מרחבית. **הגמ"ר**
- התאמת התוכניות והצעדים להתנהגות אנשים באסונות ספציפיים, לרבות סיוע פיזי, פסיכולוגי וחומרי. **התערבות בשעת-חירום**
- חומרים מסוכנים. **חומ"ס**
- יכולת הפרט, הקבוצה, הקהילה, החברה או הסביבה לעמוד בפני השלכות אירוע או איום (ככל שרמת החוסן גבוהה יותר תגבר יכולת העמידה). **חוסן**  
[היפוכו של "פגיעות" - (Vulnerability)].
- יכולתה של הקהילה לנקוט פעולה מכוונת לשיפור היכולת האישית והמשותפת (קולקטיבית) של תושביה ומוסדותיה, להגיב ביעילות על שינוי ביטחוני, חברתי או כלכלי ולהשפיע על השלכותיו העתידיות על הקהילה. **חוסן קהילתי**
- חטיבה מרחבית. **חטמ"ר**
- מגן דוד אדום. **מד"א**
- מועצה מקומית. **מו"מ**
- צוות רב-תחומי, ברשות המקומית, שיעודו טיפול באוכלוסייה, בהיבטים ההתנהגותיים של רווחת הפרט והקהילה. **מטה חברתי קהילתי רב מקצועי**
- צוות חירום ברמת הרשות המקומית, לתיאום וניהול הטיפול באוכלוסיית הרשות, בכלל ההיבטים שבאחריות הרשות. **מטה חירום**
- משטרת ישראל. **מ"י**
- משק לשעת חירום. **מל"ח**
- ממלא מקומו של בעל תפקיד (מחליף בעל תפקיד בהיעדרו). **מ"מ**
- **מצב חירום**
  - "מצב של סכנה חמורה למדינה ולאוכלוסייה בגלל איום של מלחמה או בגלל אסון טבע גדול ממדים. ברוב המדינות ההכרזה על מצב חירום היא מסמכותה של הממשלה" **(לקסיקון מונחים צבאיים, 1988)**.
  - "מצב פתאומי ובד"כ לא צפוי שמחייב נקיטת אמצעים מיידיים למזעור התוצאות" **(Gunn - 1998)**.
  - הגדרת החוק (בארץ): מצב שנקבע בהכרזה של הכנסת או של הממשלה, בהתאם לסמכותן עפ"י סעיף 49 לחוק יסוד הממשלה. תקופת תוקפה של ההכרזה תהא כפי שנקבע בה אך לא תעלה על שנה. הכנסת רשאית לחזור ולהכריז על מצב חירום כאמור. במצב חירום רשאית הממשלה מתוקף סמכותה על פי סעיף 50 לחוק יסוד הממשלה, להתקין תקנות שעת חירום כדי להגן על המדינה, בטחון הציבור וקיום ההספקה והשירותים החיוניים.
- מצב הקיים במדינה בעקבות הכרזה של הממשלה או שר הביטחון, אם שוכנעו, כי קיימת סבירות גבוהה שתתרחש התקפה על האוכלוסייה האזרחית. ההכרזה יכול שתהייה על המדינה כולה או על איזור מסוים. בעקבות ההכרזה קמות סמכויות שונות לגורמי צה"ל, לאלוף פיקוד העורף ולגורמים במשרד הרווחה. **מצב מיוחד בעורף**
- רצועת שטח ברוחב 3-5 ק"מ מתחום האחריות של צה"ל ביהודה ושומרון אל השטח שבאחריות משטרת ישראל (או צה"ל לאחר העברת האחריות לבטחון הפנים). **מרחב התפר**



## פרק א' - כללי

- משבר** - התערערות זמנית של הפרט או של המערכת, כתוצאה מלחץ חיצוני או מתפיסה של אירוע כמאיים. זוהי תופעה המאופיינת בתחושת חרדה, חוסר שליטה, אין אונים ודאגה באשר לתוצאות האירוע ו/או בקשר לעתיד בכלל.
- משפחה** - בני משפחתו של הפרט/היחיד, לרבות משפחה מקרבה ראשונה ושנייה, כולל אלה הגרים בישוב ואלה הגרים מחוץ לישוב.
- פקע"ר** - פיקוד העורף.
- פרט** - אדם יחיד, בודד.
- צוות התערבות רב תחומי** - צוות עובדים המורכב מעובדי הרווחה, עובדים קהילתיים, פסיכולוגים ועוזרים טכניים, שתפקידו לטפל באוכלוסייה ובקהילה באיזור התקרית, ע"י מתן סעד למשפחות הנפגעים, לקבוצות נזקקות ולקהילה כולה.
- צח"י** - צוות חירום ישובי - בישוב כפרי/קהילתי.
- צח"ש** - צוות חירום שכונתי - בישוב עירוני.
- קה"א** - קצין התנהגות אוכלוסייה (של פיקוד העורף).
- רשו"ם** - רשות מקומית, לרבות עירייה, מועצה מקומית ומועצה איזורית.
- ש"ח** - שירותים חברתיים.
- שכפ"צ** - שכבת פיצוץ - בהשאלה "אפוד מגן".
- שעת חירום** - תקופה בה שורר מצב חירום עפ"י הכרזת הכנסת או הממשלה.
- שפ"ח** - שירות פסיכולוגי חינוכי, במסגרת מערכת החינוך של הרשו"ם.
- שפ"י** - שירות פסיכולוגי ייעוצי, במסגרת מערכת החינוך של משרד החינוך, ברמה המחוזית והארצית.
- שת"פ** - שיתוף פעולה.
- תו"ל** - "תורת לחימה" - מונח מקובל ל"תורה" ונהלים בתחום החירום. משמש בהשאלה גם בתחום האזרחי.

## ההיערכות המרחבית לטיפול במצבי חירום ומשבר

בטיפול במצבי חירום ומשבר משתלבים הגורמים הפועלים במרחב:

- גורמי חירום וביטחון.
- הרשות המקומית.
- צוות החירום השכונתי (פעילים מתנדבים מבין תושבי השכונה/רובע).
- הסקטור העסקי כלכלי, הפרטי והציבורי.

ההיערכות המרחבית כוללת את הגופים/הגורמים העיקריים הבאים:

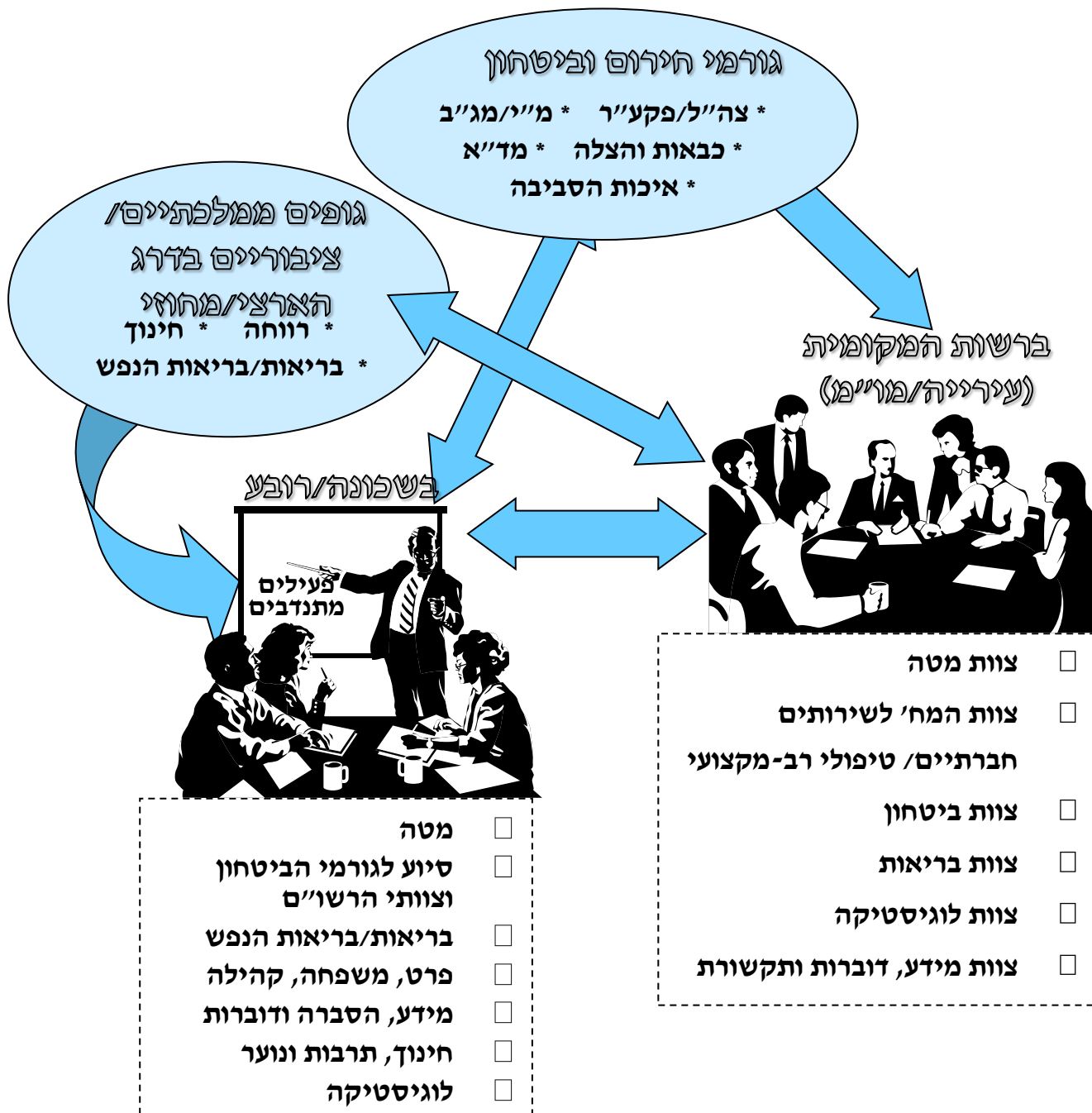
- גורמי חירום וביטחון - צה"ל, מ"י, מג"ב, כבאות והצלה, מד"א איכות הסביבה וכיו"ב.
- גופים ממלכתיים/ציבוריים - גורמי חינוך, בריאות, רווחה, בט"ל וכיו"ב.
- ברמת הרשות המקומית - צוות מטה, מוקד חירום עירוני וצוותים יעודיים למתן מענה בתחומי הפעילות הצפויים: התערבות טיפולית רב-מקצועית, ביטחון, רווחה, חינוך, בריאות, מידע, דוברות ותקשורת, לוגיסטיקה, תעסוקה ועוד.
- ברמת השכונה/הרובע - צוות חירום שכונתי (צח"ש). בצוות פעילים מתנדבים האמורים לסייע לתושבי השכונה/רובע בתחומים השונים: ביטחון; בריאות; לוגיסטיקה; פרט, משפחה וקהילה; מידע לציבור, הסברה ודוברות; חינוך, תרבות ונוער.

ראה תרשים בעמוד הבא

הרשות המקומית והמחלקות העירוניות השונות ממשיכים לתפקד בתחומי אחריותם.

אחד המרכיבים החשובים בהיערכות הקהילה/השכונה למצבי משבר הוא השתתפות התושבים וקבלת אחריות הקהילה עצמה על הטיפול בנסיבות המשבר והשלכותיו. הצח"ש ירכז את הפעילות המתמודדת בשכונה/קהילה וישפר את יכולת המענה המקומית לצרכי הקהילה ותושביה.

## ההיערכות המרחבית לטיפול במצבי חירום ומשבר תרשים סכימטי



# פרק ב'

## יעוד, תפקידים ומבנה צח"ש

## צח"ש - יעוד ותפקידים - כללי

### יעוד הצוות

לפעול בתיאום עם גורמי הרשות המקומית ובהכוונתם לשיפור יכולת הקהילה להתמודד עם מצבי חירום ומשבר ולתת מענה מקומי לצרכי הקהילה ע"י איתור הצרכים, תגובה מיידיית לאירועים ומתן סיוע פיזי, רפואי, נפשי, חברתי וכלכלי, בהתאם לנסיבות ובשלבים השונים של מצב החירום.

### תפקידי הצוות

- תיאום שיתוף הפעולה עם הרשו"ם ועם גורמים מחוץ לרשו"ם.
- מיפוי הקהילה ומשאביה.
- מיפוי וזיהוי הנזקים לסיוע ובעלי צרכים יחודיים.
- הקמת מערך קהילתי לטיפול במצבי משבר על בסיס פעילים ומתנדבים מהקהילה.
- אירגון וניהול התגובה המיידיית לאירוע וטיפול במשבר (עד להגעת הגורמים הרשמיים וצוותי ההתערבות הרב תחומיים של הרשות המקומית).
- סיוע לתיאום המענה הראשוני בקהילה - רפואי ופיזי, רגשי, חברתי וכלכלי.
- סיוע בהפעלת מוקד חירום שכונתי.
- הפעלת מערך מידע והסברה לציבור (בתאום עם מערך המידע של הרשו"ם).
- ייצוג תושבי השכונה/הרובע בפני גורמי התקשורת וגורמים חיצוניים שונים - פוליטיקאים, נציגי ממסד וכד'.
- סיוע לגורמי הביטחון וצוותי הרשו"ם בנושאי מידע עדכני, סדרנות, הכוונת ציבור וכו'.
- סיוע בתחום הלוגיסטי (הסעות, אמצעים, גיוס משאבים וכד').
- גיוס, קליטה והפעלת מתנדבים לסיוע לרשויות ומתן מענה לצרכי הקהילה (דוברי שפות, סיוע לבעלי צרכים מיוחדים, סיוע לוגיסטי, הכוונה וכו') - בתאום עם גורמי ההתנדבות ברשות המקומית.

## פרק ב' – יעוד, תפקידים ומבנה צח"ש

- תיאום, אירגון והפעלת פעילות בתחום ההתנהגותי-חברתי ליחידים, משפחות וקהילות.
- תיאום, ייזום ו/או הפעלת תוכניות לחיזוק החוסן הקהילתי (בתחומי הכלכלה, התרבות, החברה, הרווחה וכד').
- סיוע בתכנון, יזום וביצוע פעולות השיקום.

### הדגשה

- פעילות הצוות אינה תחליף לעבודתם והתערבותם של הגורמים המקצועיים של הרשות המקומית ומשרדי הממשלה השונים.
- הכוונה לסייע לגורמים הרשמיים ולהשלים – בתאום אתם - פעילות במקומות בהם נבצר מהם לפעול, בהיקף הנדרש, בשלבי החירום השונים (בדגש על אירוע רב-היקף כגון רעידת אדמה).
- הצוות יפעל בתאום מלא ובהכוונה של הגורמים הנ"ל, על בסיס הנחיות מוקדמות והוראות בזמן אמת.

## מבנה הצוות

מבנה צוות חירום שכונתי יותאם למבנה ולמאפייני השכונה ולמבנה האירגוני והתפקודי של הרשות המקומית, בכפוף למבנה העקרוני המתואר בהמשך.

צוות החירום יכלול את המרכיבים העיקריים הבאים:  
מטה הצוות - ראש צוות, סגן ועוזרים/מסייעים.

תחום סיוע לגורמי הביטחון וצוותי הרשו"ם - רכז תחום, מ"מ רכז ופעילים מתנדבים.

תחום חינוך, תרבות, נוער ופנאי - רכז תחום, מ"מ רכז ופעילים מתנדבים.

תחום רווחה ופעילות עם הפרט, המשפחה והקהילה - רכז תחום, מ"מ רכז ופעילים מתנדבים (לרבות נציגי הסקטור העיסוקי, עולים חדשים ובעלי צרכים מיוחדים).

תחום מידע, הסברה ודוברות - רכז תחום, מ"מ רכז ופעילים מתנדבים.

תחום בריאות/בריאות הנפש - רכז תחום, מ"מ רכז ופעילים מתנדבים.

תחום לוגיסטיקה - רכז תחום, מ"מ רכז ופעילים מתנדבים.

מספר הפעילים מתנדבים בכל תחום יקבע עפ"י גודל השכונה ומאפייניה. אין כללים לגבי גודלו של צוות חירום שכונתי - ככל שיהיו בו יותר מתנדבים, יתחזק הצוות, דבר שיאפשר להקל על הנושאים בנטל לאורך זמן במצבי משבר מתמשכים וימנע שחיקה הן בין חבריו והן בגופים המסתייעים בו.  
(עם זאת, ראוי לזכור, שצוות גדול, קשה יותר לשימור לאורך זמן).

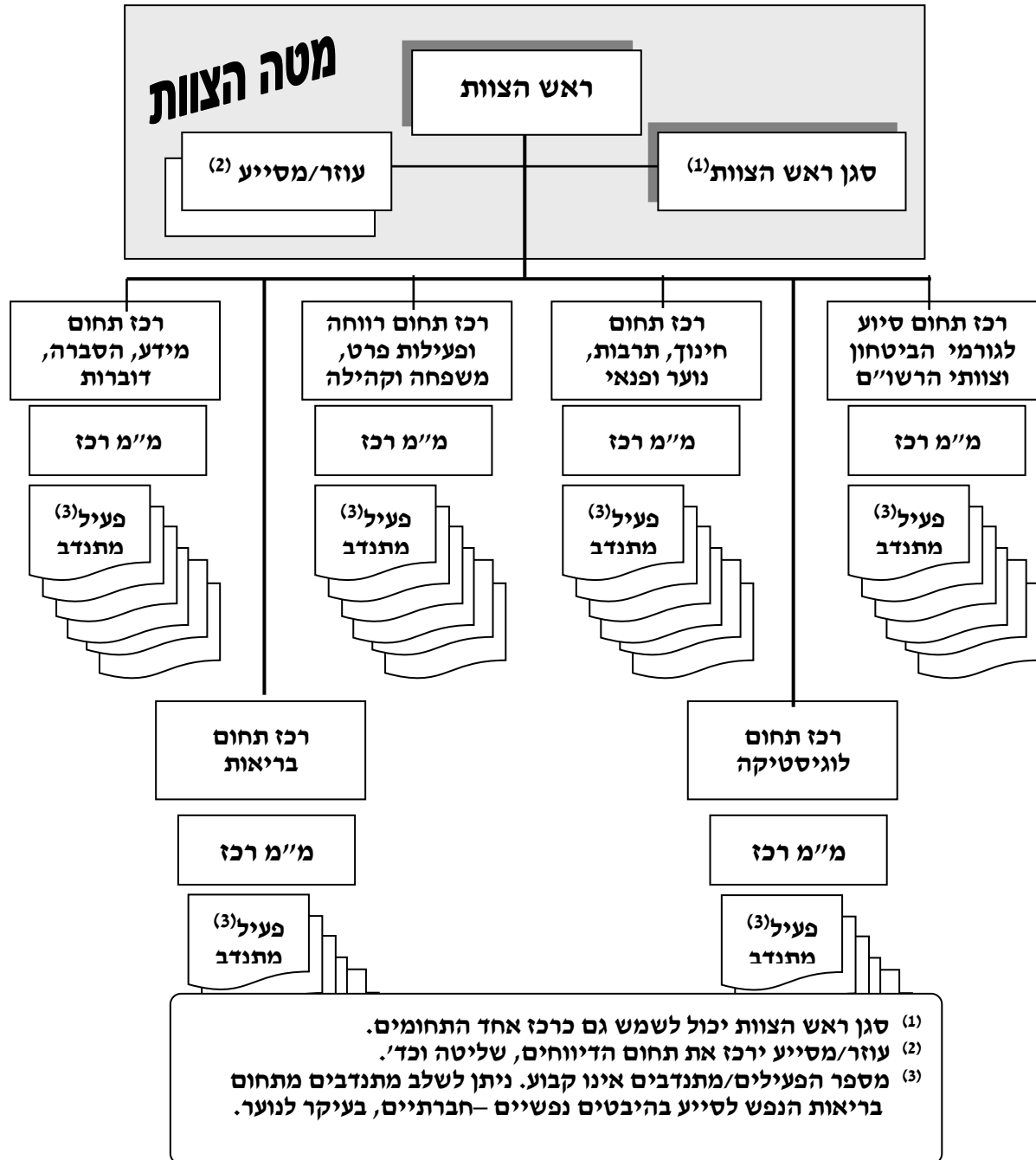
מבנה הצוות - ראה עץ מבנה סכמטי בעמוד הבא

איוש הצוות - רצוי שיעשה על בסיס אנשי מקצוע מתוך הקהילה ובעלי ידע בתחומים הרלוונטיים.

ניתן לרתום לצוות נציגי ציבור ואוכלוסייה כגון רבנים, ראשי ארגונים ועמותות, ועדי בתים/שכונות וכו' ע"מ שיפעלו במסגרות החברתיות והארגוניות הקיימות.

כל צוות יכול להפעיל חוליות משימתיות עפ"י מאפייני הקהילה והצורך לתת התייחסות פרטנית יותר לתחום מסוים. כגון, חוליות סיוע למוסדות שבשכונה (בית אבות, מעון ילדים, הוסטל וכו').

**מבנה הצוות - עץ מבנה סכמטי**





## תפקידי הצוות – בתחומים השונים

### 1. מטת הצוות

- א. ריכוז וניהול התגובה לאירוע ברמת השכונה/קהילה.
- ב. סיוע בטיפול באירוע למפקדת האירוע (מ"י/צה"ל) ו/או הרשו"ם.
- ג. תיאום פעילות הצוות, בתחומים השונים - עם גורמי הרשו"ם המקצועיים.
- ד. גיבוש תמונת המצב בשכונה.
- ה. קביעת סדרי עדיפות להפעלת המערך השכונתי.
- ו. תיאום וקשר עם גורמי חוץ.
- ז. סיוע לגורמים המוסמכים בהתאמת מדיניות ההתנהגות והמידע לציבור למאפייני השכונה.
- ח. הנחיית הקשר עם התקשורת.

### 2. תחום סיוע לגורמי הביטחון וצוותי הרשו"ם

- א. תיאום התגובה הראשונית לאירוע חירום ברמת השכונה/קהילה - במעגל החיצוני.
- ב. תיאום הסיוע עם גורמי הביטחון - ברשות, מ"י, צה"ל ואחרים.
- ג. סיוע באבטחה לפי הצורך - אירגון שמירה, אבטחה בפני ביזה וכד'.
- ד. תכנון והפעלת פעילות ביטחונית מתמשכת בשכונה, בתיאום עם הגורמים המוסמכים ועפ"י הנחיותיהם, כולל סיוע בבחינת צרכי מיגון, עידוד תושבים לגלות ערנות לזרים/פעולות חשודות, ארגון מתנדבים למשמרות נוכחות ליד המתנ"ס, גני ילדים ואתרים רגישים אחרים וכד'.

### 3. תחום רווחה ופעילות עם הפרט, המשפחה והקהילה

- א. מיפוי אוכלוסיות יחודיות (רגישות/בסיכון) וסיוע להן עפ"י הצורך.

## פרק ב' – יעוד, תפקידים ומבנה צח"ש

- ב. סיוע לטיפול בפרט, בנפגעים ובמשפחותיהם, כולל תמיכה מתמשכת.
- ג. קיום קשר עם מוסדות ומתקני אישפוז וסיוע למשפחות נפגעים.
- ד. סיוע בהודעה למשפחות נפגעים (סיוע למשטרה/צה"ל וגורמי רווחה).
- ה. קשר עם גורמי רווחה וקהילה, המוסד לביטוח לאומי וכד' (יעשה בתיאום ובהכוונת הרשו"ם).
- ו. הפעלת פעילים ומערכות תמיכה בקהילה (בתחום חברתי, כלכלי, המגזר העיסקי, ארגונים עמותות וכיוב').
- ז. תיאום פעילות מרחבית (החורגת מגבולות השכונה), שת"פ עם הרשות, שכונות סמוכות, צירי תנועה וכו'.
- ח. ייזום פעולות השתתפות ומעורבות בקהילה: הנצחה, טכסים, כנסים, אירועים, פעילות התנדבות בקהילה, פעילות קהילתית מלכדת משפרת חוסן וכד'.
- ט. אירגון ותיאום פעילות הפגה, אוורור ומפגשי דיבוב לפי הצורך, כולל לצוות.

## 4. תחום חינוך, תרבות, נוער ופנאי

- א. הובלת התארגנות נוער לפעילות למען עצמם ולמען הקהילה.
- ב. סיוע לטיפול בילדי השכונה במצבי חירום (בתאום עם מח' החינוך/שפ"ח).
- ג. סיוע בקשר עם הורים, מוסדות חינוך ומחלקת החינוך/שפ"ח, ברשו"ם.
- ד. טיפול ו/או תיאום הטיפול בילדים הלומדים במסגרות חינוך מיוחד/חינוך לא פורמלי.
- ה. ייזום ותיאום פעולות הפגה והעסקה לכל קבוצות האוכלוסייה. ילדים, קשישים, בעלי צרכים מיוחדים וכו'.

ו. ארגון פעילויות תרבות, ספורט וחברה מלכדות ומחזקות.

## 5. תחום מידע, הסברה, דוברות

- א. הפעלת לשכת מידע בשכונה, לפי הצורך בתאום עם הרשו"ם.
- ב. טיפול במידע לסוגיו - אסוף, ארגון והפצה.
- ג. הפצת מידע וקישור לתקשורת - בתיאום עם הרשו"ם וגורמים מוסמכים.

## פרק ב' - יעוד תפקידים ומבנה צח"ש

- ד. ארגון ותיאום ההסברה לאוכלוסייה - בתיאום עם הרשו"ם וגורמים מוסמכים.
- ה. עידוד התושבים לפנות לקו פתוח לשאלות או סיוע נפשי, בתיאום עם גורמי הרווחה.
- ו. דוברות ויצוג עמדות הקהילה בפני התקשורת וגורמי חוץ שונים.

### 6. תחום בריאות

- א. סיוע בטיפול ראשוני בנפגעים - בתיאום עם גורמי הביטחון וההצלה.
- ב. קישור לגורמי מד"א, הצלה, רפואה ובתי חולים - בתיאום עם הרשו"ם.
- ג. סיוע למשפחות נפגעים בהגעה למתקני אישפוז, טיפול בילדי נפגעים וכד'.
- ד. סיוע לגורמים המוסמכים בזיהוי חללים.
- ה. תיאום הפעולות הקשורות בליווי רפואי, הצטיידות בתרופות, ציוד ע"ר וכד'.
- ו. דיווח לרשו"ם על נפגעים, אוכלוסיות בסיכון (פגיעה משנית).

### 7. תחום לוגיסטיקה

- א. תיאום הטיפול בצרכים חיוניים - מים, מזון, חשמל, תחבורה וכד' (לרבות ע"י הצגת הצרכים לרשו"ם).
- ב. מיפוי משאבי הקהילה, גיוסם, השגת משאבים, הקצאתם וחלוקתם. סיוע למשפחות נפגעים בהערכות לשבעה, (סוכת אבלים, כסאות, הסעות וכו)
- ג. תיאום והשגת משאבים לפעילות הצוות עצמו.
- ד. סיוע לגורמי התערבות חיוניים הפועלים בשכונה.

# פרק ג'

## הקמת הצוות והכשרתו

## כללי

### הקמת הצוות והכשרתו - פעילויות עיקריות

הנצת התהליך להקמת הצוות, הכשרתו ואיווי פעילותו, הנט חלק מהפעילות החברתית ופיתוח החוסן הקהילתי, האופייטי היוזמת המחלקה לשירותים חברתיים ברשות המקומית.

#### שלב ראשון

- קיום מפגש התנעה לוועדת ההיגוי ברשו"ם.
- פרסום ויצירת מודעות בקהילה להשתתפות, התנדבות, מעורבות וכד'.
- ייזום הקמת צוותי חירום שכונתיים וקיום מפגש אוריינטציה לנציגי שכונות.
- איתור, גיוס ושיבוץ ראשי צוותים, סגנים ורכזי תחומים.
- הכנת תוכנית עבודה להקמת הצוותים (עם ועדת ההיגוי וראשי הצוותים).
- איתור, גיוס ושיבוץ חברי צוות - פעילים מתנדבים.

#### שלב שני

- הכשרת ראשי צוותים, סגנים ורכזי תחומים.
- הדרכה ותדרוך הפעילים/מתנדבים.
- הכנת תיק צח"ש שכונתי, לרבות נהלי הפעלה - ע"י הצוות, בשיתוף ובתיאום עם ועדת ההיגוי והרשות המקומית.

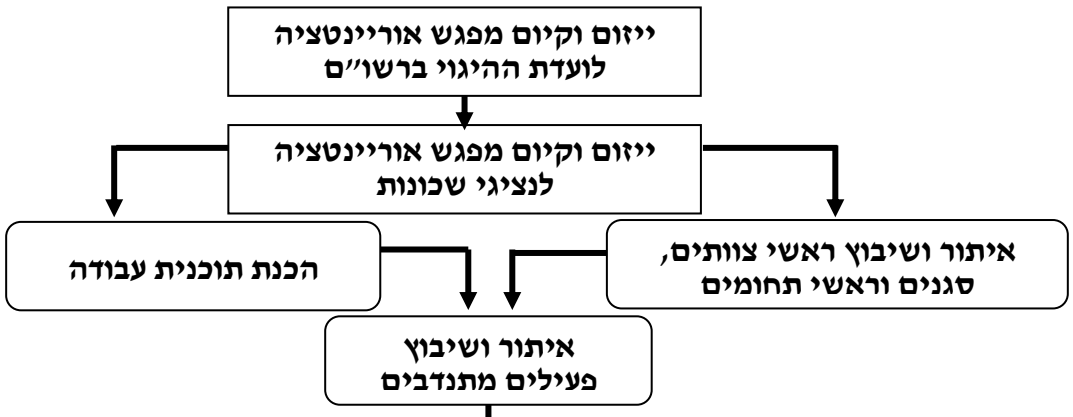
#### שלב שלישי

- הטמעת הנהלים בקרב כל חברי הצוות.
- תרגול הצוות.
- הרחבת הצוותים ע"י גיוס והכשרת פעילים נוספים.
- ייזום פרויקטים, תוכניות והרחבת פעילות הצח"ש לתחומים נוספים למען הקהילה.

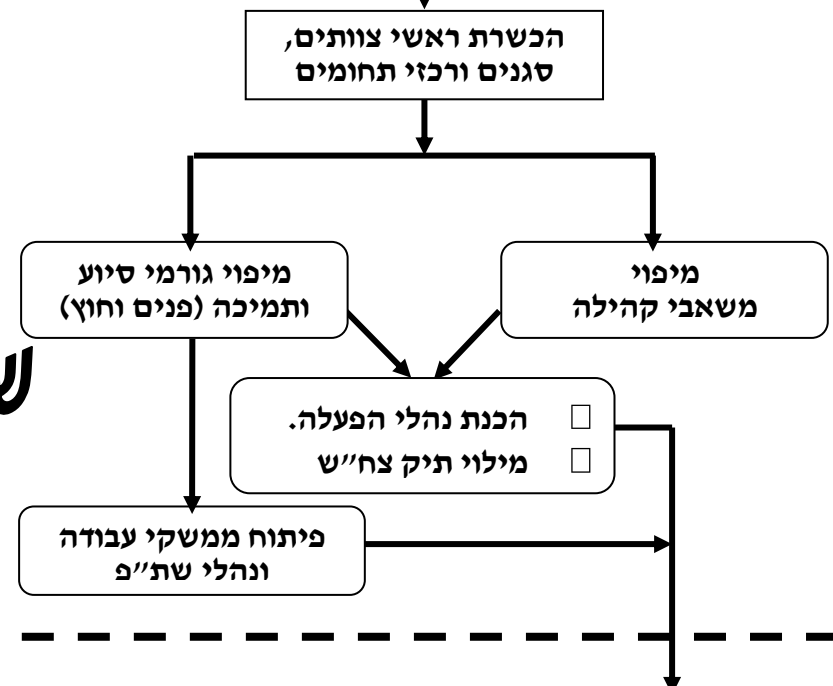
### תהליך ההקמה - תרשים סכימטי

פרק ג' - הקמת הצוות והכשרתו

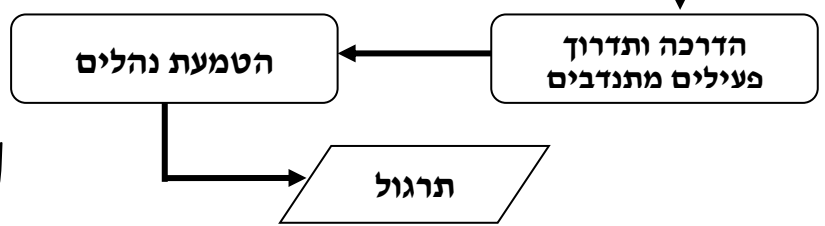
שלב ראשון



שלב שני



שלב שלישי



מקרא

פעילות הרשו"ם

פע

**איתור פעילים מתנדבים ושיבוצם**

צוות החירום השכונתי, צח"ש, יתבסס על פעילים מתנדבים, תושבי השכונה.

## פרק ג' - הקמת הצוות והכשרתו

הקמת הצוות, איתור הפעילים המתנדבים, "גיוס" ושיבוצם לתפקידים השונים יעשו ע"י המנהיגות המקומית בשכונה וועדת ההיגוי, בסיוע גורמים רלוונטים ברשו"ם כגון עו"ס קהילתי, רכז התנדבות במחלקה לשירותים חברתיים.

כללי - שיבוץ הצוותים יבוצע בדרוג, בשני שלבים:

שלב ראשון - איתור, גיוס ושיבוץ ראש צוות, סגן ראש צוות, רכזי תחומים וממלאי מקום רכזי תחומים.

שלב שני - גיוס פעילים מתנדבים ושיבוצם לתחומים השונים, כמסייעים בתחומים השונים.

עקרונות ודגשים לשיבוץ מטה הצוות וראשי תחומים:

שיבוץ המטה וראשי התחומים וסגניהם יתבסס ככל הניתן על אנשי ציבור/מנהיגות מקומית ובעלי תפקידים רשמיים (חברי ועד השכונה וכיו"ב).

שיבוץ המטה וראשי התחומים יעשה בתיאום ובהסכמת וועדת ההיגוי ואנשי הציבור/המנהיגות המקומית בשכונה ובתיאום עם הרשות.

לכל רכז תחום ימונה ממלא מקום, אשר ימלא את מקומו בהיעדרו.

שיבוץ לתחומים יעשה ככל האפשר עפ"י עיסוק/כישורו של בעל התפקיד, לדוגמה: בעל רקע בטחוני/צבאי ירכז את תחום הביטחון, אחות/חובש את תחום הרפואה, איש תקשורת/יחסי ציבור את תחום ההסברה והמידע וכד'.

בשיבוץ יובאו בחשבון שיקולים של זמינות בעל התפקיד במרבית שעות היממה (עובד בישוב או מחוץ לישוב, מגויס בשע"ח/מרותק מל"ח וכו').

שיבוץ פעילים מתנדבים (מסייעים) לתחומים השונים:

פעילים מתנדבים יאותרו וישובצו ע"י רכזי תחומים, בתיאום עם ראש הצוות. הפעילים אינם חייבים להיות חברים קבועים בצוות וניתן להפעילם בעת הצורך עפ"י הנסיבות, בהתאם לכישוריהם.

בשיבוץ יובאו בחשבון שיקולים של זמינות הפעיל/המתנדב בשעות היממה ובעתות זמן שונות ונכונותו להשתלב בהכשרה.

## פרק ג' - הקמת הצוות והכשרתו

במסגרת הפעילים המתנדבים מומלץ לשלב בני נוער מתנדבים, גילאי כיתות י"א-י"ב (כאמור ליעדם למשימות המתאימות לגילם, בתאום עם שפ"ח) ←

בשיבוץ הפעילים יש לתת מענה לצורך בדוברי שפות שונות ויצוג של קבוצות יחודיות כגון: דתיים, עולים חדשים, בעלי צרכים מיוחדים וכיו"ב, בהתאמה למאפייני הקהילה/שכונה. ←



## הכשרת הצוות

הכשרת צוותי החירום השכונתיים - צח"ש - תבוצע בהדרגה, ב-2 קבוצות:

← קבוצת מטה ורכזי תחומים - ראשי צוותים, סגנים, רכזי תחומים וממלאי מקומם.

← קבוצת פעילים/מתנדבים (מסייעים) - המשובצים בתחומים השונים.

הכשרת הצוות תבוצע באמצעות: הרצאות תיאורטיות, דיונים וניתוחי אירוע, תרגילי מטה/"שולחן עגול" ותרגילי ביצוע.

ההכשרה כוללת:

← הכשרה בסיסית - הרצאות תיאורטיות, דיונים, ניתוחי אירוע, תרגילי מטה/סימולציה/"שולחן עגול".

← תרגילים מעשיים - בדגש על עבודת צוות לטיפול בהיבטים השונים של אירועי חירום/מצבי משבר.

← שיעורי העשרה - השלמת ידע והקניית כלים בנושאים מקצועיים.

תחומי/נושאי הכשרה עיקריים:

← מאפייני מצבי חירום ואסון, שלביהם והשלכותיהם על היחיד, המשפחה, הקבוצה והקהילה.

← התנהגות יחידים וקבוצות במצבי דחק ומשבר והתמודדות עם המצב.

← מיפוי אוכלוסיות בסיכון.

← מיפוי גורמי סיוע ותמיכה (פנים וחוץ) ויצירת ממשקי עבודה.

← הכרת הגורמים המעורבים בטיפול באירוע חירום ותחומי אחריותם/סמכותם.

← היבטים יחודיים לטיפול בילדים, מתבגרים ובעלי צרכים יחודיים.

← עקרונות לפעילות קהילתית.

← הפעלת מתנדבים ופעילים - גיוס והפעלת מתנדבים, זכויות וחובות המתנדב.

← עבודת המטה ונהלי דיווח בעת אירוע.

← ביצוע הערכת מצב.

## פרק ג' - הקמת הצוות והכשרתו

- ← הכנת תמונת מצב אוכלוסייה בחירום.
- ← מידע לציבור, הסברה ודוברות.
- ← סיוע לנפגעים - עקרונות הטיפול והסיוע.
- ← התמודדות עם מצבי דחק וזיהוי משאבי התמודדות.
- ← נהלי אזעקה והפעלת מוקד חירום בשכונה.
- ← נהלי התגובה למצבי החירום השונים.
- ← נהלי חבירה ושת"פ עם גורמי סיוע מחוץ לשכונה.
- ← ניהול שכונה במצבי חירום מתמשכים.

## תוכניות הכשרה

### כללי

הכשרת צוות החירום תבוצע ע"י הגורמים המוסמכים ברשות המקומית ובסיוע יועצים חיצוניים (ניתן להסתייע בהכשרה בתושבי השכונה בעלי רקע מתאים, כמו: פסיכולוגים, עובדים סוציאליים, אנשי רפואה, מקצועות הסיעוד, אנשי הוראה, אנשי תקשורת, וכיו"ב).

תוכנית ההכשרה הבסיסית של צוותי החירום תתבסס על הנושאים והשיעורים, כמפורט בדפים הבאים.

משך ההכשרה הבסיסית של צוותי החירום הישוביים<sup>1</sup>:

קבוצת מטה ורכזי תחומים - סה"כ כ-26 שעות הדרכה.

קבוצת פעילים/מתנדבים (מסייעים) - סה"כ כ-14 שעות הדרכה.

ביצוע ההכשרה יתוכנן ויתואם ע"י הרשות המקומית וועדת ההיגוי, עפ"י התנאים והמגבלות האובייקטיביים במרחב הרשות - הכשרה מרוכזת או מפוצלת, על פני מספר ימים, הכשרת צוות בודד או ריכוז מס' צוותים וכד'.  
על מנת להפיק את המירב והמיטב - מומלץ לתכנן הדרכה/הכשרה בקבוצות של עד כ-20 משתתפים.

לאחר ההכשרה הבסיסית יש לקיים תוכנית מתמשכת של רענון, שימור ידע והעשרה מקצועית לצוותים השונים, בהתאם לתחומי פעילותם, לשימור כשירותם לאורך זמן.

בתכנון ביצוע ההכשרות ראוי להתחשב בקושי האובייקטיבי של מתנדבים להשתתף בהשתלמויות ממושכות בשעות אחה"צ/ערב (לאחר יום עבודה).

<sup>1</sup> רצוי להוסיף שעות הכשרה. התכנית הנ"ל מינימאליסטית ודחוסה, מתוך הכרה בקושי להעסיק מתנדבים זמן ממושך.

**נושאים ושיעורים להכשרה בסיסית**  
**למטה הצוות, רכזי תחומים וממלאי מקומם**

מס' סד'	הנושא/השיעור	דרך העברה	משך בשעות
1.	מצבי חירום והשלכותיהם על הפרט והקהילה.	הרצאה	1
2.	ההיערכות המרחבית לטיפול במצבי חירום ומשבר (רשויים, גורמי חירום וביטחון, גורמים ממלכתיים וציבוריים וכד') - תפקידים, סמכויות, ממשקים וקשרי גומלין.	הרצאה + דיון	1.5
3.	עולמם של נפגעי אסון, משפחותיהם וגורמי התערבות + תפקוד תחת לחץ.	הרצאה + וידאו	1.5
4.	גיוס ושילוב פעילים מתנדבים - זכויות וחובות המתנדב, הגדרת תפקידים, גורמים בולמים ומעודדים התנדבות וכד'.	הרצאה	1.5
5.	מודל החוסן הרב מימדי כאמצעי מסייע בהתמודדות.	הרצאה	1
6.	עבודת המטה ונהלי דיווח בעת טיפול באירוע/מצב חירום	הרצאה	1
7.	ניהול הטיפול באירוע ברמת הישוב - מה לעשות בשלבי החירום השונים (לפני, בזמן ואחרים).	הרצאה + דיון	2.5
8.	תקשורת ומידע לציבור במצבי חירום	הרצאה	1
9.	זיהוי צרכים מיוחדים ומיומנויות סיוע לפרט במצבי מצוקה <sup>1</sup> .	הרצאה + תרגול	1.5
10.	היבטים יחודיים לטיפול בילדים, מתבגרים ובעלי צרכים יחודיים.	הרצאה	1
11.	התמודדות עם משבר מתמשך ואי ודאות לאורך זמן.	הרצאה + דיון	1.5
12.	ניתוח אירוע - סימולציה.	דיון מונחה	3
13.	מאפייני החוסן הקהילתי ומשמעויותיו.	דיון מונחה	2
14.	ניהול קהילה במצב חירום מתמשך (כולל מצור/ניתוק פיזי).	הרצאה + דיון	1
15.	מיפוי הקהילה והכנת תמונת מצב אוכלוסייה קהילתית/שכונתית.	הרצאה + דיון	2
16.	הכנת תיק צח"ש - הדרכה והנחייה.	דיון מונחה	4

<sup>1</sup> אין כוונה למיומנויות מקצועיות של פסיכולוג/עו"ס !

**נושאים ושיעורים להכשרה בסיסית**  
**לפעילים/מתנדבים (מסייעים) בתחומים השונים**

מס' סד'	הנושא/השיעור	דרגת העברה	משך בשעות
1.	מצבי חירום והשלכותיהם על הפרט והקהילה.	הרצאה	1
2.	ההיערכות המרחבית לטיפול במצבי חירום ומשבר (רשויים, גורמי חירום וביטחון, גורמים ממלכתיים וציבוריים וכד') - תפקידים, סמכויות, ממשקים וקשרי גומלין.	הרצאה	1
3.	עולמם של נפגעי אסון, משפחותיהם וגורמי התערבות + תפקוד תחת לחץ.	הרצאה + וידאו	1.5
4.	שילוב מתנדבים/פעילים בתחומים השונים והגדרת תפקידים, זכויות וחובות המתנדב.	הרצאה	1.5
5.	מודל החוסן הרב מימדי ומודל היהלום כאמצעים מסייעים בהתמודדות הפרט והקהילה.	הרצאה	1
6.	הטיפול באירוע ברמת השכונה - מה לעשות בשלבי החירום השונים (לפני, בזמן ואחרי).	הרצאה + דיון	2
7.	תקשורת ומידע במצבי חירום	הרצאה	0.5
8.	עקרונות הסיוע והתמיכה בפרט במצבי מצוקה <sup>1</sup> .	הרצאה + תירגול	1.5
9.	התמודדות עם משבר מתמשך ואי ודאות לאורך זמן.	הרצאה + דיון	1.5
10.	ניתוח אירוע - סימולציה.	דיון מונחה	2

<sup>1</sup> אין כוונה למיומנויות מקצועיות של פסיכולוג/עו"ס !

## נושאים ושיעורי העשרה

מס' סד'	מס' ד'	הנושא/השיעור	משך בשעות	דרך העברה
1.	3	תרגול תמיכה - סימולציה והתנסות.	3	משחק תפקידים
2.	3	ניתוח אירוע חירום	3	דיון מונחה
3.	4	סימולציה - תרגול התמודדות עם אסון בישוב.	4	דיון מונחה
4.	2	טכניקות לאורור רגשות, הרפיית מתח והתמודדות אישית של חברי הצוות ובעלי תפקידים בעקבות אירוע.	2	הרצאה + דיון

## תרגילים ואימוני רענון

### תרגילים פנימיים:

- ← מומלץ לתרגל את צח"ש בתרגיל מטה/"שולחן עגול" - לפחות פעמיים בשנה.
- ← התרגיל יוכן ביוזמת המח' לשירותים חברתיים וינוהל ע"י בעל תפקיד ברשו"ם, בשיתוף עם גורמים בקהילה וברשו"ם.
- ← בתרגיל יבואו לידי ביטוי הנושאים השונים שבתחום הטיפול של הצוות בעת אירוע, לרבות: אזהקת הצוות, גיבוש תמונת מצב ותוכנית פעולה, הגדרת משימות לבעלי תפקידים, קשרי גומלין ושת"פ עם גורמי חוץ וכיו"ב. ניתן להכין תרגילים הדדיים כאשר צח"ש מכין תרגיל לצח"ש בשכונה אחרת, כך ששני הצוותים יצאו נשכרים.

### תרגילים משולבים:

- ← מומלץ לתרגל את צח"ש בתרגיל מטה/תרגיל ביצוע משולב עם הרשו"ם - לפחות אחת לשנה.
- ← בתרגיל יבואו לידי ביטוי הנושאים השונים שבתחום שיתוף הפעולה והטיפול של הצוות בעת אירוע.
- ← התרגיל יוכן וינוהל ע"י בעל/י תפקיד/ים שיקבעו לצורך זה ע"י הרשו"ם.

### אימוני רענון:

- ← מטרת אימוני הרענון לשמר ולשפר את הידע והמיומנות של חברי הצוות לביצוע תפקידם בעת אירוע/מצב חירום ומצבי משבר.
- ← אימוני הרענון יבוצעו בשתי רמות:
  - ברמת הצח"ש - ביוזמת ראש הצוות ולפי הצורך בסיוע הרשו"ם.
  - ברמת הרשו"ם - עפ"י תוכנית שנתית, בסיוע גורמי חוץ לפי הצורך.
- ← אימוני הרענון יבוצעו ככל האפשר בסמוך לתרגיל (פנימי/משולב) - עפ"י תוכנית שתסוכם ותתואם עם הרשו"ם.
- ← תוכניות אימוני הרענון יתבססו על הנושאים שבתחום אחריות הצוותים, בהתאמה מירבית לתנאים המיוחדים של השכונה.
- ← ניתן לשלב באימונים ניתוחי אירוע אמיתיים שהתרחשו באיזור או במקומות אחרים.

# פרק ד'

# פעילות הצוות



## כללי


### מאפייני פעילות הצוות

#### ברגיעה

תיאום היערכות הקהילה/שכונה לחירום ופיתוח יכולתה להתמודד עם מצבי חירום ותוצאותיהם.

מיפוי אוכלוסיות, משאבים ויצירת בסיסי נתונים. 

הטמעת כללי ההתנהגות והתגובה במצבי חירום שונים בקרב האוכלוסייה. 

הגברת השתתפות בקהילה, גיוס והפעלת מתנדבים נוספים. 

שיפור החוסן הקהילתי. 

#### במצב חירום/אירוע

ריכוז מאמץ לתקופה קצרה בכל התחומים הנדרשים וסיוע ותמיכה בהשלכות המצב/האירוע.

הפעלת צוות מלא/חלקי למתן מענה מיידי, בטיפול באירוע ובתוצאותיו, עפ"י הנסיבות. 

איתור הנפגעים לסוגיהם ומיקוד הטיפול בתחומים שאינם מטופלים ע"י גורמי החירום. 


סיוע לבעלי התפקידים הרשמיים/מקצועיים עפ"י הצורך. 

קיום מפגשי עדכון/תיאום לפי הצורך. 

### בשיגרת חירום

היערכות לתפקוד לאורך זמן, לסיוע מיטבי עפ"י נסיבות וצורכי המצב.

הפעלת הצוות עפ"י הצרכים. 

סיוע לבעלי התפקידים השונים לשאת בנטל המשימות לאורך זמן. 


קיום מפגשי עדכון/תיאום לפי הצורך. 

### בשיקום - אחרי האירוע

ייזום וביצוע פעולות הפגה, לכידות וחזרה לשיגרה בד בבד עם יצוג הקהילה בתכנון השיקום הפיזי של תושבים, עסקים, רכוש ותשתיות פרטיות וציבוריות שנפגעו עקב אירוע/י החירום.

מיסוד מערך התמיכה בקהילה. 

קיום טקסי הנצחה, התייחדות ואחרים. 

ריכוז הסיוע וההכוונה לבעלי עסקים קטנים ובינוניים לשקם את עסקיהם.   
ריכוז הטיפול במי שנפגעו, מובטלים ובעלי צרכים מיוחדים.

שילוב הסקטור העסקי בשיקום הקהילה. 

פעולות הצוות בשלב השיקום תעשינה בתאום עם גורמים ממשלתיים, הרשות המקומית וגורמים וארגונים אחרים אשר יפעלו במרחב השכונתי, לרבות יזום הבאה של יועצים ומומחים אשר ייצגו את האינטרסים של השכונה ותושביה.

**שלבי הטיפול באירוע/מצב חירום  
(בהיבט המבצעי וההתנהגותי/פסיכולוגי)**

כללי



שלבי ההיערכות והטיפול במצבי חירום ומשבר ניתן להגדיר שלושה שלבים בסיסיים בכל סוגי האירועים/מצבי החירום: הכנה, תגובה ושיקום. הגם ששלבים אלה מתאימים הן לתחום המבצעי והן לתחום הפסיכולוגי/חברתי, מקובלות חלוקות מפורטות יותר לשלבים בהתאמה למאפיינים של כל תחום.

שלבי הטיפול באירוע, שיפורטו להלן, נגזרים מתורת הטיפול (תו"ל) באירוע/מצב חירום, על-פיה פועלים גורמי הביטחון והחירום, בהנחה שנעשו ההכנות ברגיעה והוכנה התשתית הנדרשת למתן התגובה היעילה.

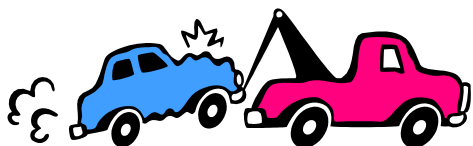
שלבי הטיפול מציגים את הדרוג בהפעלת הכוחות והאמצעים, כתגובה לאירוע חירום, מהתרחשותו ועד לסיום הטיפול בתוצאותיו והחזרה לשיגרה.

השלבים מתייחסים לכלל הגורמים המשתלבים בטיפול באירוע, בדגש על גורמי הרשו"ם וצוות החירום השכונתי (צח"ש).

## שלבי הטיפול בהיבט המבצעי



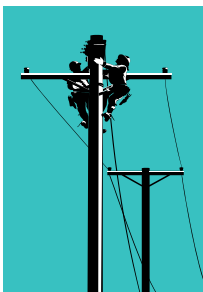
שלב א'  
"התגובה"



שלב ב'  
"המענה הראשוני"



שלב ג'  
"המענה המשלים"



שלב ד'  
"שיקום וחזרה לשיגרה"

## שלב חירום מההיבט ההתנהגותי/פסיכולוגי/קהילתי

### השלב הקדם התרעתי

- ♥ שלב הרגיעה בו מתפתחת המוכנות לקראת מצבי החירום - מוכנות נפשית/התנהגותית ומוכנות ארגונית מבצעית, לקראת חירום.
- ♥ בשלב זה מתבצעות ההכנות לחירום:
  - הכשרת צוות החירום השכונתי ותרגולו.
  - הכנת השכונה/הקהילה לחירום - פיתוח תשתית פיזית רלוונטית, הכנת האוכלוסייה לחירום (הפרט והמשפחה), ריכוז וארגון נתונים ומידע וכד'.
  - שיפור החוסן האישי והקהילתי לעת אסון ופיתוח משאבי התמודדות.
  - הכנת תוכניות חירום ("תוכניות מגירה" לדוגמא - חלוקת מים בשכונה).

### שלב ההתרעה

- ♥ ברמת הפרט:
  - תגובתו הראשונית של הפרט להתרעה על אסון מתקרב נעה בין הכחשה ואי אימון לבין תגובת יתר והלם.
  - ככל שההתרעה בהירה יותר ונקודתית (ספציפית) - יגבר הסיכוי שהפרט יתן בה אמון ויפעל על-פיה.
  - הנחיות פעולה ברורות, יגרמו לפרט לפעול על-פיהן. בהיעדר הנחיות או כשההתרעה מעורפלת - גוברת הנטייה לאי-עשייה.
- ♥ ברמת המשפחה - עם קבלת ההתרעה מתחיל תהליך כינוס המשפחה ו/או בדיקת מקום הימצאו של כל אחד מבניה וקביעת סדרי התקשרות עימם.
- ♥ ברמת הקהילה:
  - בקרב הקהילה קיימות נורמות המשפיעות על פעולות היחיד והמשפחה. אלה שונות מקהילה לקהילה ומחייבות התייחסות בעת ההיערכות.
  - יש בקהילה אנשים שעלולים שלא להבין את ההתרעות או שלא לקבלן כלל. אוכלוסיות אלה דורשות התייחסות מיוחדת, המצריכה תכנון והיערכות מוקדמת.

## שלב הפגיעה



שלב הפגיעה מתחלק לשני שלבי משנה - שלב התגובה המיידית לאחר המהלומה ושלב התגובה המאוחרת.

עקרונות פעולה בתחום הפרט והמשפחה:

- שמירת רציפות הקשר עם הסביבה הטבעית, המוכרת.
- התמודדות ראשונית עם תוצאות האירוע והשלכותיהם.
- פתרון מיידית של בעיות, במידת האפשר.
- עידוד החזרה לעשייה ובמידת האפשר לפעילות שגרתית.
- מתן תמיכה לנפגעים ועידוד באמצעות כוחות מתוך הקהילה.
- עקרונות פעולה בתחום הקהילתי:
- תיאום ושיתוף פעולה עם אירגונים אחרים בקהילה ומחוצה לה.
- הגברת שיתוף תושבים ופעילים מתנדבים
- מתן מידע והנחיות מפורטות מוקדם ככל האפשר.
- מתן דגש לפרטים ומשפחות באוריינטציה קהילתית.
- מתן לגיטימציה לפעולות פנאי והתחדשות לקבוצות המסייעות.

## שלב השיקום



בתחום הפרט:

- עיבוד הטראומות.
- החזרת הקשר עם דמויות משמעותיות בסביבה המיידית - משפחה, קבוצה ראשונית וכד'.

### בתחום המשפחה והקהילה: ♥

- איחוד משפחות וחידוש הקשר בין בני המשפחה וחברי הקהילה.
- שימור הקשר עם הנפגעים, מיסוד מערך תמיכה, ביקורים וסיוע והדגשת השייכות והלכידות החברתית.
- חיזוק המשפחה והקהילה לקראת חזרה לרצף החיים הרגיל.
- קיום טקסי זיכרון, הנצחה, התייחדות ואחרים המדגישים את לכידות הקבוצה, את התלאות שעברו יחדיו וכד'.
- שיתוף תושבים ופעילים מתנדבים בעשייה ועידוד מעורבות בתהליכים הקהילתיים.

## גורמי החוסן

### גורמי החוסן ברמת הפרט

- ♥ חוסן אישי - תחושת שליטה על אירועים בחיים, תחושת מעורבות ותכליתיות בעיסוקי יום-יום וגמישות ביכולת ההסתגלות לשינויים בלתי צפויים.
- ♥ הכחשה - מידה מסוימת של הכחשה כגורם מסייע לחזרה לתפקוד תקין.
- ♥ תחושת מסוגלות אישית - צפיית הפרט שיהיה מסוגל לבצע פעולות הנחוצות להתמודדות עם האיום ולהשגת תוצאות.
- ♥ פיתוח משאבי התמודדות - לימוד טכניקות התנהגותיות (קוגניטיביות) לשיפור יכולת העמידה בפני לחצים (לרבות טכניקות הרפיה, "חשיבה חיובית" ולגיטימציה לתגובות דחק מסוימות).

### גורמי החוסן ברמת הקהילה

- ♥ בניית תוכנית חירום המותאמת לסוג הקהילה.
- ♥ חלוקת תפקידים ברורה בין הגורמים הפועלים בקהילה.
- ♥ פיתוח והעמקת ההיכרות בין חברי צוות החירום ובינם לבין הקהילה.
- ♥ יצירת רשת תמיכה קהילתית - בין פרטים, משפחות וקבוצות.
- ♥ מיסוד כתובות ונהלי פנייה למוקדי מידע, סיוע ותמיכה והבאתם לידיעת הקהילה.

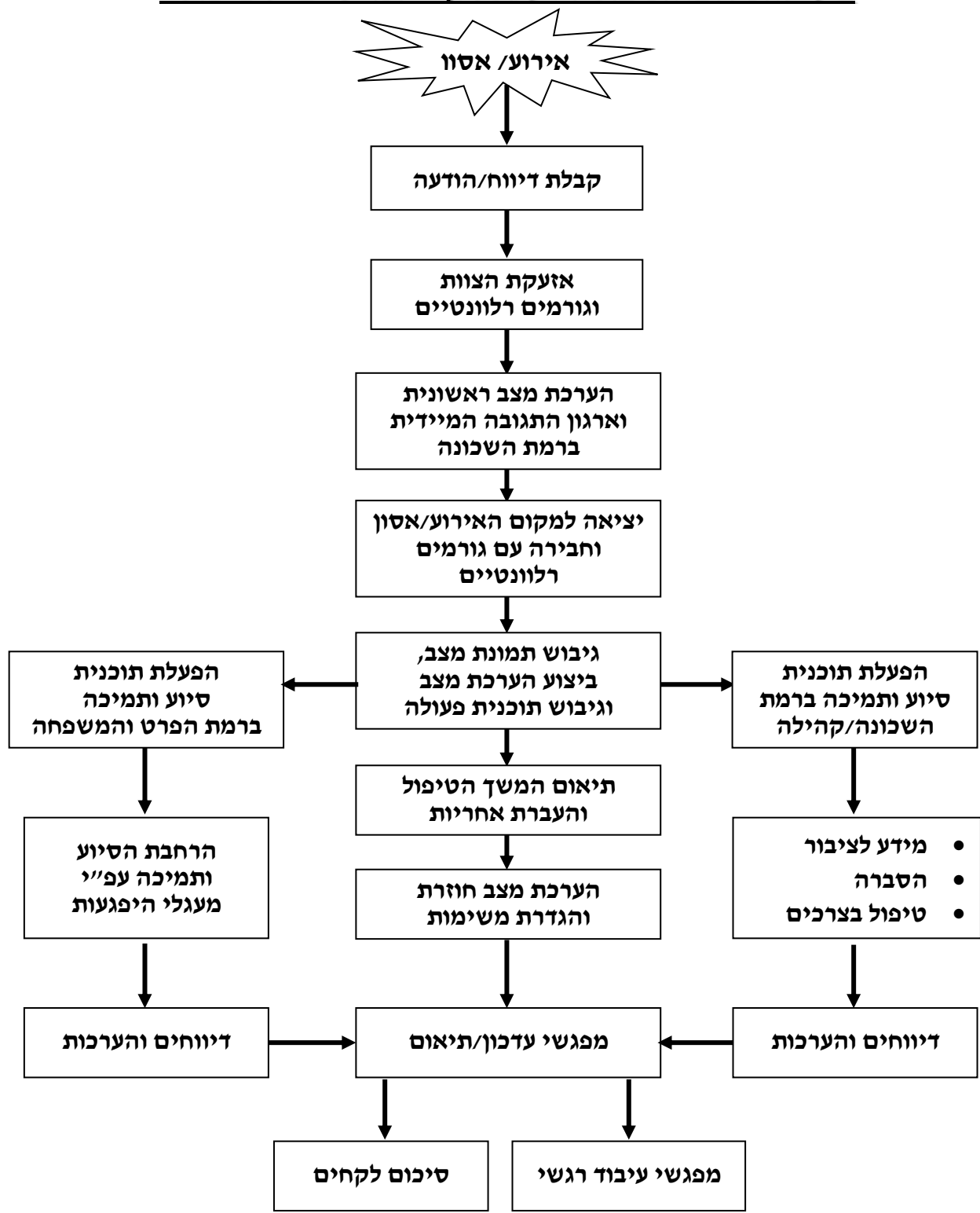
#### ניתן לשפר את החוסן הקהילתי ע"י:

- סיוע לפרט בגיוס הכוחות הטמונים בו לעזור לעצמו.
- סיוע להנהגה המקומית לסייע לפרט ולמשפחה.
- תמיכה בגורמי התערבות פנימיים בתוך הישוב/הקהילה.
- צמצום תלות בגורמי התערבות וסיוע חיזוניים.
- עידוד והגברת עזרה הדדית ושימוש במשאבי קהילה.

- בכל הפעולות יקויים תיאום ושיתוף פעולה בין הצח"ש למטה/צוות החירום ברשות.
- התערבות פסיכולוגית/יעוצית תעשה רק ע"י אנשים המוסמכים לכך.



**פעילות הצוות באירוע/אסון - תרשים סכימטי**

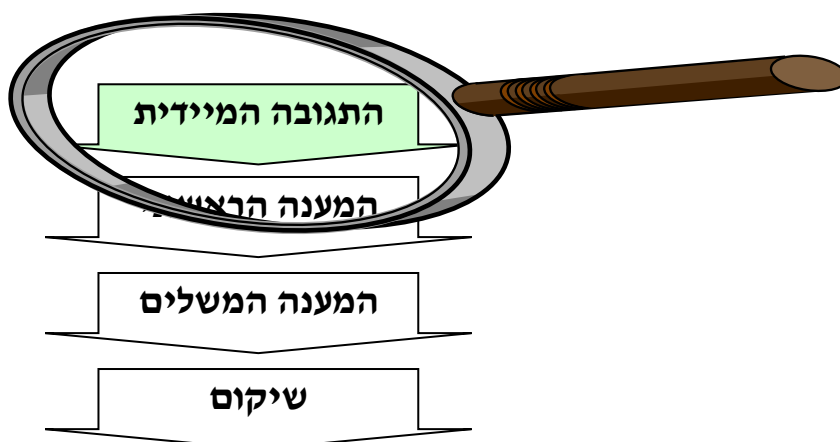


# פעילות הצוות בשלבי התגובה לאירוע

## שלב התגובה המיידית

- התרעה, אזעקת הצוות (צח"ש) והפעלתו. 🔔
- התרעה, אזעקת גורמים בקהילה/שכונה והפעלתם. 🔔
- איסוף נתונים והערכת מצב ראשונית. 🔔
- בידוד איזור הסיכון - פינוי קהל / הרחקתו (צמצום סיכונים). 🔔
- טיפול ראשוני בנפגעים (עפ"י מעגלי ההיפגעות ועפ"י יכולת/כישורי הצוות). 🔔
- מידע/הנחיות לציבור. 🔔
- טיפול בהיבטים ביטחוניים לפי הצורך. 🔔
- טיפול בהיבטים לוגיסטיים מיידיים. 🔔
- שמירת קשר עם גורמים מוסמכים ותיאום המשך הטיפול באירוע עד להגעתם. 🔔

ככלל הצח"ש יפעל מחוץ ל"מעגל הפנימי" בו פועלים בד"כ גורמי החירום, למעט באירוע רב-היקף בו נדרשת התערבות מיידית במקומות אליהם מתעכבת הגעת הגורמים הרשמיים.



## פעילות הצוות בשלבי התגובה לאירוע

### שלב המענה הראשוני

- המשך הפעילויות שהחלו בשלב התגובה המיידית. 🔔
- חבירה עם גורמי הרשות המקומית וגורמי סיוע (צה"ל, מ"י, מד"א, כיבוי וכד') והעברת אחריות אליהם. 🔔
- תיאום המשך הטיפול באירוע. 🔔
- עדכון תמונת המצב. 🔔
- הרחבת הפעילות לפי הצורך והמצב, תוך הפעלת תושבים נוספים בקהילה. 🔔
- המשך מתן מידע/הנחיות לציבור. 🔔
- התחלת הטיפול בהיבטים החברתיים, כלכליים-קהילתיים. 🔔
- סיוע בתמיכה במשפחות הנפגעים (עפ"י מעגלי ההיפגעות, מיד לאחר קבלת הודעה, אם ניתן בשלב זה). 🔔

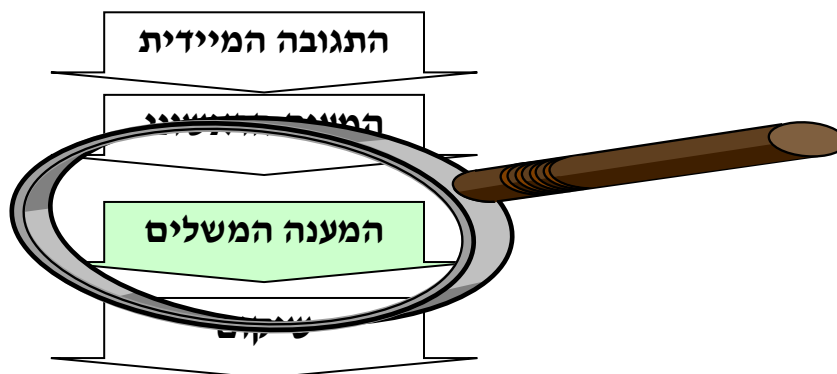
ככלל התערבות ישירה עם נפגעים ומשפחותיהם תעשה ע"י הגורמים הרשמיים של הרשויות ואנשי מקצוע. אנשי הצח"ש יסייעו להם על פי הצורך או שיטפלו במעגלים רחוקים יותר של שכנים, מכרים, מקומות עבודה ואנשי הקהילה בכלל. הצח"ש יאתר מתנדבים ובני משפחה היכולים לתמוך ולסייע עפ"י הנסיבות.



## פעילות הצוות בשלבי התגובה לאירוע

### שלב המענה המשלים

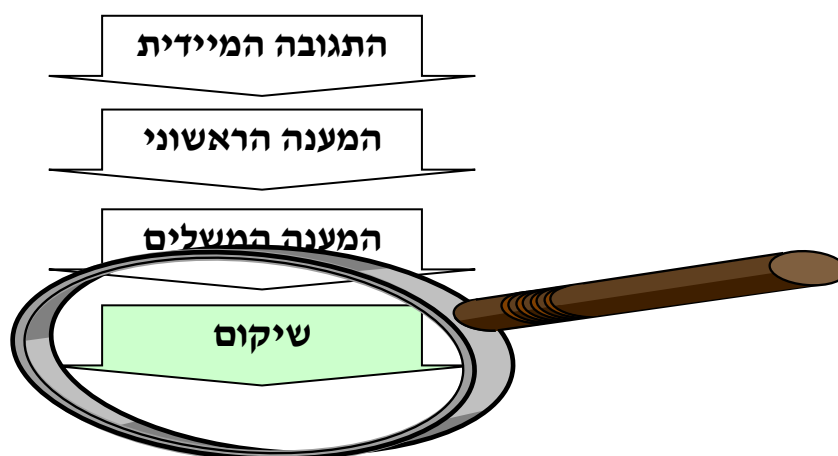
- המשך טיפול באירוע. 🔔
- סיוע בהודעה למשפחות נפגעים (אם לא בוצע עדיין או בקרבה משנית). 🔔
- טיפול בנפגעים ובמשפחותיהם – סיוע לוגיסטי, שמירה על ילדים, הסעות וכו'. 🔔
- סיוע למשפחות ביציאה לזיהוי קורבנות, (כנ"ל) 🔔
- תמיכה בנפגעים ובבני משפחותיהם בבית או בבתי החולים, לפי הצורך 🔔
- היערכות לקבורה – סיוע באירגון הלוויות וטכסים, ארגון הבית ל"שבעה" וכו'. 🔔
- טיפול מערכתי באוכלוסייה - בדגש על אוכלוסיות יחודיות ובתאום עם מערכת החינוך והשפ"ח (ילדים). 🔔
- ארגון פעולות המתנדבים וקביעת סדרי עדיפות למשימות. 🔔
- בקרת נזקים ראשונית - הקמת צוות משימה לפעילות מתואמת עם גורמי הרשות המקומית האחראים לכך - הזמנת בט"ל, מס רכוש, שמאים וכד'. 🔔
- המשך גיוס/הפעלת מתנדבים/פעילים לסיוע, לפי הצורך בקיום פעילות מתמשכת. 🔔
- היערכות לתפקוד מתמשך (לאור הקושי של מתנדבים להנתק ממשפחתם ועבודתם לאורך זמן נדרשת התארגנות שתקל עליהם להמשיך ולתפקד במשמרות וכו'). 🔔



## פעילות הצוות בשלבי התגובה לאירוע

### שלב השיקום

- ייזום פעולות להעברת השליטה והטיפול במצב לגורמים הרשמיים ברשו"ם. 🔔
  - המשך תמיכה במשפחות נפגעים ובכלל אוכלוסיית הישוב. 🔔
  - סיוע למתנדבים/פעילים להתארגן לחזרה לשגרה. 🔔
  - שיתוף הקהילה בתוכניות לשיקום נזקים ובישומן (תשתיות, רכוש משותף וכד'). 🔔
  - השתתפות בהכנת תוכנית חזרה לשגרה - עם גורמי הרשו"ם, יועצים חיצוניים והסקטור העסקי. 🔔
  - ביצוע סיכום לקחים. 🔔
  - קיום שיחת צוות (אוורור רגשות, כעסים, תסכולים). 🔔
  - ייזום הרצאות/סדנאות בנושאים של התמודדות עם מצבי לחץ וחזרה לשגרה: (עיבוד טראומות, שיפור לכידות חברתית, חידוש רציפות ע"י מתן תפקידים וכו'). 🔔
- ברמת הקהילה.
  - לילדים ונוער.
  - להורים (מתן הדרכה לגבי הטיפול בילדים).
  - לצוות.



## כיצד נסייע לצוות לפעול בהצלחה?

**מספר תנאים מוקדמים יסייעו לצוות החירום  
בביצוע משימותיו בהצלחה:**

⊖ **לצוות החירום קשרים מוקדמים עם אופים  
וארגונים: הרשו"ם, ארגוני חירום וביטחון וכד'.  
(רצוי ברמת היכרות אישית עם בעלי התפקידים השונים).**

⊖ **ארגוני הרשו"ם מכירים את חברי הצוות  
ומומכים בהם.**

⊖ **פרטי חברי הצוות, כתובותיהם, טלפונים ודרכי  
קשר צימם פורסמו ומוכרים לאנשי הקהילה.**

⊖ **צוות החירום מצורה בקהילה ומשלה בקניית  
תוכניות הכנה לחירום.  
לצוות יכולת התערבות וסיוע רב-תחומית<sup>1</sup>  
לשיפור המצנה בכל ההיבטים הנדרשים.**

<sup>1</sup> הכוונה שבצוות יכללו אנשים מתחומים שונים ניהול, רווחה, בריאות, חינוך ותרבות, לוגיסטיקה, מקצועות הנדסה/תשתית וכו' למתן מענה לצורכי השכונה/קהילה במירב התחומים. ניתן לגייס מתנדבים נוספים עפ"י הנסיבות כגון בתחום יעוץ עסקי, משפטי, ביטוח, שיפוץ מבנים, וכו'

# פרק ה'

## נספחים

## נספח 1

### הנחיות ודגשים להכנת תיק צח"ש

#### כללי

- תיק הצח"ש יוכן ע"י ראש הצוות ורכזי התחומים, בסיוע ובהכוונת ועדת ההיגוי והרשו"ם. התיק יוכן, לאחר הכשרת הצוות, גיבוש ממשקים ויחסי גומלין עם הרשו"ם וגורמי החירום במרחב, מיפוי אוכלוסיות בסיכון וכד'.
- ברשות שנערכה לתפקד במצבי חירום עפ"י שיטת המכלולים של מל"ח (לשע"ח) יערך הצח"ש לעבודה מול המכלולים ונהלי הצוות יעודכנו בהתאם.
- התיק יוכן על-בסיס המסגרת המפורטת בחלק השני של התיק, בהתאמה לצרכים ולמאפיינים המיוחדים של השכונה.
- תיק הצח"ש יאושר ע"י הגורם שיקבע לכך ברשו"ם, בטרם כניסתו לתוקף.
- בסיום הכנת התיק ואישורו ע"י הרשו"ם, יוצג התיק, לרבות הנהלים הכלולים בו, בפני כל חברי הצוות, הגורמים השותפים, מנהיגות קהילתית ואנשי מקצוע רלוונטיים.

#### הנחיות ודגשים

- הקדמה - ההקדמה לתיק תיכתב ע"י ראש הרשות המקומית או יו"ר ועדת ההיגוי או אישיות ציבורית מוכרת ומקובלת בקהילה.
- שיבוץ בעלי תפקידים בצוות:
  - יש לציין שמות בעלי התפקידים וכל מספרי הטלפון באמצעותם ניתן להשיגם.
  - ברישום "פרטי צוות החירום", חשוב לציין כישוריהם ומקצועם/עיסוקם.



טלפונים חיוניים - לפי תחומים: <

- טבלאות אלה ימולאו בסיוע רכזי התחומים, בהתאמה.
- לנוחיות הצוות ניתן להיעזר ב"רשימת גורמים לדיווח ו/או לדרישות סיוע".
- ניתן להכין רשימה מרוכזת אחת, בסדר א'-ב' או כל שיטה אחרת ובלבד שרשימת טלפונים חיוניים, עדכניים, ימצאו בתיק.

טלפונים בבתי חולים <

- בטבלה ירשמו מספרי הטלפון בבתי החולים השונים, בעדיפות - אלה הרלוונטים במיוחד לשכונה/קהילה.
- לפי הצורך יתווספו או ישונו שמות בתי החולים ו/או הגורם בבית החולים.

מיפוי אוכלוסיות יחודיות <

- דפים אלה ימולאו ע"י רכז תחום רווחת פרט, משפחה וקהילה, בסיוע ראש הצוות ו/או סגנו והמחלקה/אגף לשירותים חברתיים ברשו"ם.
- ברישום יש להיעזר בעזר "מיפוי אוכלוסיות יעד להתערבות" [כרטיס משפחה ו"כרטיס עובד" (למהגרי עבודה)].

- מקורות לאמצעים - דף זה ימולא ע"י רכז לוגיסטיקה, בסיוע רכזי תחומים אחרים. חשוב לציין את כל האמצעים שעשויים להידרש בעת אירוע מתמשך ו/או בשגרת חירום.

הכנת נהלים פנימיים <

- יעוד הנהלים לסייע בידי בעלי התפקידים בצוות לבצע את תפקידם. הנוהל יהיה ברור, קצר ויגדיר בבהירות:

**מי עושה ? מה עושה ? מתי ? ולפי הצורך איך ?**

- הנהלים יוכנו ע"י ראש הצוות, בסיוע רכזי התחומים ויסדירו את פעילות הצוותים ובעלי התפקיד השונים בכל התחומים ובכל השלבים כולל סמכויות, תחומי אחריות והוראות שגרה, ניהול משאבים וכיוב'.
- הנהלים יוכנו בתיאום עם הרשו"ם וגורמי חוץ אחרים, לפי הצורך.
- בכל נוהל יפורטו הסעיפים העיקריים הבאים:

## פרק ה' – נספחים

- שם הנוהל.
- מטרת הנוהל.
- השיטה - תיאור כללי של שיטת ביצוע הנוהל.
- שלבים - שלבי הביצוע או לוח זמנים לביצוע.
- הגדרת משימות - לפי בעלי תפקידים.
- קשר ותקשורת - סידורי קשר, הוראות דיווח וכד'.
- הוראות ארגון ומנהלה לפי הצורך.

מודגש בזאת כי מזמן לזמן יש לבדוק ולעדכן את התיק,  
בשל שינויים אפשריים בשיבוץ בעלי תפקידים,  
שינויים בנתוני אוכלוסיות בסיכון, עדכוני מספרי טלפון וכד'.

נספח 2

מקורות/ביבליוגרפיה

ברנדר משה, תוצאות סקר "פעילות צוותי החירום הישוביים - צח"י" בשובי המועצות האיזוריות ביו"ש: מוא"ז שומרון, מטה בנימין, גוש עציון, הר חברון", ניסן תשס"א-אפר' 2001, בהוצאת מפע"ם מעלה אדומים.

ברנדר משה, התנהגות אוכלוסייה במצבי לחץ ודרכי טיפול בעת אירוע הצלה, מתוך קרקובר א. - (עורכת) שעת חירום ואסון המוני/משרד העבודה והרווחה/האגף לשירותים חברתיים ואישיים, אירגון ומינהל וכ"א ברשויות המקומיות, לשכת הפרסום הממשלתית, 1990 (עמ' 51).

זכויות מתנדבים, בהוצאת המוסד לביטוח לאומי - הסברה ויחסי ציבור (1997).

לקסיקון מונחים צבאיים - הוצאת דביר (1997).

נוהל 13, משרד החינוך - הפעלת בני נוער ברשות המקומית בשע"ח (מיוחד ט' 1997).

נוהל בינמשרדי 61, מלי"ח - הפעלת גדנ"ע"ים בשע"ח/מצבי חירום (מרץ 2001).

נוהל בינמשרדי 98, מלי"ח - נוהל בינמשרדי לארגון הפעלת מתנדבים ברשות המקומית בשעת-חירום (ינואר 2003).

ערכה לצוות חירום ביישוב קהילתי, מועצה איזורית מטה בנימין, אב תשנ"ז-אוג' 1997.

Al - Mazhari AF, and Keller A.Z: Review of Disaster Definitions, Prehospital and Disaster Medicine (Volume. 12, 1),1997 (pp 17-21).

Frederick C. Cuny - Course on Disaster Management. Prehospital and Disaster Medicine. (Volume 12, 1), 1997.

Gunn - Multilingual Dictionary of Disaster Medicine and International Relief. Disaster Terminology, Prehospital and Disaster Medicine. (Volume 12, 1), 1997.